

Talouden kuukausiraportti 4-2024

Tuloslaskelma

| 1 000 € | Kumulatiiviset toteumat tammi - huhti | | | | | | TPE 2024 | MKS 2024 | TPE23 ero |
|---------------------------------|---------------------------------------|----------------|-------------|----------------|-------------------|-----------------|----------------|----------------|---------------|
| | Toteuma | MKS | Ero (€) | Ero (%) | Ed. vuosi Toteuma | Ero (%) | | | |
| TOIMINTATUOTOT | 20 429 | 21 514 | -1 084 | -5,0 % | 21 262 | -3,9 % | 63 656 | 64 541 | -886 |
| VALMISTUS OMAAN KÄYTTÖÖN | 138 | 540 | -402 | -74,4 % | 285 | -51,5 % | 1 615 | 1 619 | -4 |
| TOIMINTAKULUT | -54 100 | -54 632 | 532 | -1,0 % | -51 659 | 4,7 % | -164 158 | -163 896 | -261 |
| TOIMINTAKATE | -33 533 | -32 579 | -954 | 2,9 % | -30 113 | 11,4 % | -98 887 | -97 736 | -1 151 |
| VEROTULOT | 37 646 | 38 024 | -378 | -1,0 % | 53 238 | -29,3 % | 114 073 | 114 073 | 0 |
| KUNNALLISVERO | 34 174 | 29 974 | 4 200 | 14,0 % | 48 886 | -30,1 % | 89 921 | 89 921 | 0 |
| KIINTEISTÖVERO | 1 085 | 6 422 | -5 337 | -83,1 % | 1 129 | -3,9 % | 19 267 | 19 267 | 0 |
| YHTEISÖVERO | 2 387 | 1 628 | 758 | 46,6 % | 3 223 | -26,0 % | 4 885 | 4 885 | 0 |
| VALTIONOSUUDET | 3 962 | 3 962 | 0 | 0,0 % | 6 204 | -36,1 % | 11 885 | 11 885 | 0 |
| RAHOITUSTUOTOT JA -KULUT | -1 157 | -2 585 | 1 428 | -55,2 % | -284 | 307,4 % | -7 756 | -7 756 | 0 |
| VIISIKATE | 6 917 | 6 822 | 95 | 1,4 % | 29 046 | -76,2 % | 19 315 | 20 465 | -1 151 |
| POISTOT JA ARVONALENTUMISET | -7 599 | -8 215 | 616 | -7,5 % | -7 021 | 8,2 % | -24 495 | -24 645 | 150 |
| SATUNNAISET TUOTOT JA KULUT | 0 | 0 | 0 | | 0 | | 0 | 0 | 0 |
| TILIKAUDEN TULOS | -682 | -1 393 | 711 | -51,1 % | 22 025 | -103,1 % | -5 181 | -4 180 | -1 001 |
| VARAUSTEN JA RAHASTOJEN MUUTOS | 28 | 0 | 28 | | 23 | 17,9 % | 0 | 0 | 0 |
| TILIKAUDEN YLI-/ALIJÄÄMÄ | -654 | -1 393 | 739 | -53,0 % | 22 048 | -103,0 % | -5 181 | -4 180 | -1 001 |

Verotulot

| 1 000 € | Verotulot yhteensä | | | | Kunnallisverot | | | | Kiinteistöverot | | | | Yhteisöverot | | | |
|---------------------|--------------------|---------|---------|---------|----------------|--------|--------|---------|-----------------|--------|--------|--------|--------------|-------|-------|---------|
| | 2022 | 2023 | 2024 | Muutos | 2022 | 2023 | 2024 | Muutos | 2022 | 2023 | 2024 | Muutos | 2022 | 2023 | 2024 | Muutos |
| Tammikuu | 23 363 | 23 339 | 10 237 | -56,1 % | 21 689 | 22 200 | 9 341 | -57,9 % | 663 | 245 | 261 | 6,5 % | 1 011 | 894 | 636 | -28,9 % |
| Helmikuu | 44 854 | 35 778 | 20 668 | -42,2 % | 40 583 | 32 609 | 18 119 | -44,4 % | 1 477 | 843 | 868 | 3,0 % | 2 795 | 2 326 | 1 681 | -27,7 % |
| Maaliskuu | 62 180 | 43 992 | 28 808 | -34,5 % | 57 182 | 40 239 | 25 829 | -35,8 % | 1 625 | 955 | 952 | -0,3 % | 3 373 | 2 798 | 2 027 | -27,5 % |
| Huhtikuu | 80 778 | 52 236 | 37 646 | -27,9 % | 75 164 | 47 884 | 34 174 | -28,6 % | 1 741 | 1 129 | 1 085 | -3,9 % | 3 874 | 3 223 | 2 387 | -26,0 % |
| Toukokuu | 100 946 | 60 841 | | | 94 693 | 56 012 | | | 1 805 | 1 204 | | | 4 449 | 3 625 | | |
| Kesäkuu | 118 661 | 68 647 | | | 111 778 | 63 400 | | | 1 885 | 1 260 | | | 4 998 | 3 987 | | |
| Heinäkuu | 138 357 | 81 546 | | | 126 674 | 71 186 | | | 6 076 | 5 996 | | | 5 607 | 4 364 | | |
| Elokuu | 155 205 | 87 618 | | | 140 466 | 73 998 | | | 8 552 | 8 892 | | | 6 187 | 4 728 | | |
| Syyskuu | 172 877 | 95 398 | | | 152 355 | 76 012 | | | 13 559 | 14 206 | | | 6 963 | 5 181 | | |
| Lokakuu | 192 736 | 104 818 | | | 169 361 | 82 412 | | | 15 806 | 16 835 | | | 7 569 | 5 572 | | |
| Marraskuu | 211 031 | 113 642 | | | 185 727 | 90 148 | | | 17 190 | 17 645 | | | 8 113 | 5 848 | | |
| Joulukuu | 230 999 | 123 853 | | | 204 424 | 98 811 | | | 17 843 | 18 600 | | | 8 733 | 6 442 | | |
| MKS | 226 539 | 120 841 | 114 073 | -5,6 % | 202 532 | 96 087 | 89 921 | -6,4 % | 16 976 | 18 885 | 19 267 | 2,0 % | 7 032 | 5 869 | 4 885 | -16,8 % |
| Ennuste (paikkeama) | | | 114 073 | | | | 89 921 | | | | 19 267 | | | 4 885 | 4 885 | -16,8 % |

(Veronsaajien palvelun kausitilitykset)

Toimintakate palvelualueittain

| 1 000 € | Kumulatiiviset toteumat tammi - huhti | | | | | | TPE 2024 | MKS 2024 | TPE23 ero |
|--------------------------------------|---------------------------------------|----------------|-------------|-----------------|-------------------|----------------|----------------|----------------|---------------|
| | Toteuma | MKS | Ero (€) | Ero (%) | Ed. vuosi Toteuma | Ero (%) | | | |
| Sitovuustasot | | | | | | | | | |
| toimintakatteet | | | | | | | | | |
| Konsernipalvelut | -3 098 | -3 220 | 122 | -3,8 % | -2 840 | 9,1 % | -9 660 | -9 660 | 0 |
| Tarkastuslautakunta | -20 | -32 | 11 | -36,3 % | -13 | 50,6 % | -95 | -95 | 0 |
| Tilaomistus | 3 791 | 4 278 | -487 | -11,4 % | 3 470 | 9,2 % | 12 514 | 12 834 | -320 |
| Kaupunkikehitys | -3 407 | -3 558 | 151 | -4,2 % | -3 124 | 9,1 % | -10 699 | -10 673 | -26 |
| Käyttöomaisuuden nettomyynti | 378 | 1 445 | -1 067 | -73,8 % | 999 | -62,1 % | 3 893 | 4 334 | -441 |
| Opetuksen ja kasvatuksen palvelualue | -27 470 | -26 824 | -646 | 2,4 % | -24 036 | 14,3 % | -80 836 | -80 472 | -364 |
| Kotikuntakorvaus | -855 | -856 | 1 | -0,1 % | -835 | 2,3 % | -2 565 | -2 568 | 3 |
| Hyvinvoinnin palvelualue | -3 649 | -4 311 | 661 | -15,3 % | -3 883 | -6,0 % | -12 385 | -12 932 | 547 |
| Työmarkkinatuen kuntaosuus | -1 144 | -1 417 | 273 | -19,3 % | -1 028 | 11,2 % | -4 650 | -4 250 | -400 |
| Järvenpään Vesi | 1 940 | 1 915 | 25 | 1,3 % | 1 178 | 64,7 % | 5 596 | 5 746 | -150 |
| Yhteensä | -33 533 | -32 579 | -954 | -160,6 % | -30 113 | 102,4 % | -98 887 | -97 736 | -1 151 |

Toimintakate Avainalueittain

Konsernipalvelut

| 1 000 € | Kumulatiiviset toteumat tammi - huhti | | | | | | | | | |
|--------------------------|---------------------------------------|---------------|------------|---------------|---------------|--------------|---------------|---------------|-----------|----------|
| | Toteuma | | MKS | | Ero (€) | | Ero (%) | | Ed. vuosi | |
| Konsernipalvelut | Toteuma | MKS | Ero (€) | Ero (%) | Toteuma | Ero (%) | TPE 2024 | MKS 2024 | | |
| TOIMINTATUOTOT | 2 014 | 2 141 | -127 | -5,9 % | 1 896 | 6,2 % | 6 495 | 6 422 | | 73 |
| VALMISTUS OMAAN KÄYTTÖÖN | 43 | 87 | -44 | -50,9 % | 58 | -27,1 % | 256 | 260 | | -4 |
| TOIMINTAKULUT | -5 154 | -5 448 | 293 | -5,4 % | -4 794 | 7,5 % | -16 411 | -16 343 | | -68 |
| TOIMINTAKATE | -3 098 | -3 220 | 122 | -3,8 % | -2 840 | 9,1 % | -9 660 | -9 660 | | 0 |
| HENKILÖSTÖKULUT | -2 485 | -2 734 | 248 | -9,1 % | -2 290 | 8,5 % | -8 144 | -8 201 | | 57 |

Toimintatuotot sisältävät kertaeriä, jotka kirjautuvat myöhemmin vuoden aikana (mm. työterveyshuollon kelakorvaus, vaalikorvaukset), Toimintatuottojen ennustetaan ylittävän Vaalikorvauksen, Kelakorvauksen ja Työterveyshuollon sisäisen veloituksen osalta. Tietohallinnon sisäisten tuottojen ennustetaan alittuvan, koska tietohallinnossa veloitusten perusteena olevat toimintakulut vaikuttavat alittuvan. Valmistus omaan käyttöön toteuma on alhainen, koska uusia investointiprojekteja ei ole alkuvuoden aikana pystytty käynnistämään. Toimintakuluissa alitusta tulee olemaan henkilöstökuluissa poissaoloista, henkilöstövaihdoista ja täyttämättömistä tehtävistä johtuen. Presidentinvaalien toimintakulut ylittivät budjetin merkittävästi. Vaalikorvauksen ennustetaan kuitenkin kattavan ylityksen.

Työterveyshuollon toimintakulut ovat alkuvuoden osalta ylittäneet budjettivaruuden. Työterveyshuollon kulujen ennustetaan ylittävän vuonna 2024. Toisaalta myös työterveyshuollon kelakorvaus tulee ylittämään budjetoidun, joka kattaa osittain työterveyshuollon ylitystä. Työterveyshuollon ylitys laskutetaan yksiköiltä henkilöstön suhteessa, konsernipalveluiden osuudet pystytään kattamaan muiden kuluerien alituksilla.

Leasing-maksut alittuvat, koska laitekannan uusinta on erityisesti opkan osalta viivästynyt. Tämän takia leasing-kustannukset eivät kerry suunnitellusti. Leasing-kustannusten alitus tulee aiheuttamaan myös tuloalitusta sisäiseen laskutukseen, koska sisäinen tuotto tasataan vastaamaan toteutuneita kustannuksia.

Osallistuvassa budjetoissa kaksi kokonaisuutta toteutuu vuoden 2024 puolella. Toteutusten määrärahat (21 t€) säästyivät vuodelta 2023 ja esitetään siirrettäväksi vuodelle 2024.

Konsernipalveluiden määrärahaan sisältyy sopeutustavoite, jonka saavuttamiseksi tehdään toimenpiteitä vuoden 2023 aikana. Tehdyillä toimenpiteillä jo saavutetut ja muilla tavoin toteutuvat sopeutukset kattavat asetettua tavoitetta. Konsernipalveluiden toimintakate ennustetaan toteutuvan budjetoidusti.

Konsernipalveluiden osalta on riskinä, että tietosuojapalvelun ostot ylittyvät vuonna 2024, valmistus omaan käyttöön tulee alittumaan.

Vuoden aikana myös nähdään miten pysäköintivirhemaksut kertyvät suhteessa budjetoituun.

Vuoden 2024 alusta alkaen Tarkastuslautakunta muodostaa oman valtuustoon nähden sitovan tason. Vertailutiedot korjattu vastaamaan 2024 tilannetta.

| Talouspalvelut | Toteuma | | MKS | | Ero (€) | | Ero (%) | | Ed. vuosi | | TP 2023 | TPE 2024 | MKS 2024 | TPE23 ero MKS |
|--------------------------|-------------|-------------|-----------|----------------|------------|----------------|-------------|-------------|-------------|--|----------|----------|----------|------------------|
| | Toteuma | MKS | Ero (€) | Ero (%) | Toteuma | Ero (%) | | | | | | | | |
| TOIMINTATUOTOT | 222 | 227 | -5 | -2,2 % | 199 | 11,6 % | 597 | 673 | 680 | | -8 | | | |
| VALMISTUS OMAAN KÄYTTÖÖN | 0 | 0 | 0 | | 0 | -100,0 % | 0 | 0 | 0 | | 0 | | | |
| TOIMINTAKULUT | -362 | -428 | 66 | -15,4 % | -255 | 41,8 % | -1 183 | -1 277 | -1 285 | | 7 | | | |
| TOIMINTAKATE | -140 | -201 | 61 | -30,4 % | -57 | 147,9 % | -587 | -604 | -604 | | 0 | | | |

Talouspalveluiden toimintatuotot sisältävät laskutuslisän käyttöönoton sopeutustoimenpiteen, joka on otettu pienesti käyttöön. Tuotot kohdentuvat laskutettavaan yksikköön eikä talouspalveluihin.

Toimintakuluihin sisältyy Ostolaskujen määrän vähentämisen ja käsittelyn automatisoinnin sopeutustoimenpide, jolla voitaneen myös kattaa tuottojen ennakoitu alitus.

| Hallintopalvelut | Toteuma | | MKS | | Ero (€) | | Ero (%) | | Ed. vuosi | | TP 2023 | TPE 2024 | MKS 2024 | TPE23 ero MKS |
|--------------------------|-------------|-------------|------------|----------------|-------------|----------------|---------------|---------------|---------------|--|------------|----------|----------|------------------|
| | Toteuma | MKS | Ero (€) | Ero (%) | Toteuma | Ero (%) | | | | | | | | |
| TOIMINTATUOTOT | 129 | 129 | 0 | 0,1 % | 7 | | 22 | 386 | 386 | | 0 | | | |
| VALMISTUS OMAAN KÄYTTÖÖN | 4 | 5 | -1 | -11,0 % | 5 | -15,9 % | 8 | 15 | 15 | | 0 | | | |
| TOIMINTAKULUT | -729 | -865 | 136 | -15,7 % | -820 | -11,0 % | -2 582 | -2 486 | -2 596 | | 110 | | | |
| TOIMINTAKATE | -596 | -732 | 136 | -18,5 % | -808 | -26,2 % | -2 551 | -2 085 | -2 195 | | 110 | | | |

Hallintopalveluissa henkilöstökulut alittuvat henkilöstövaihdoista ja töiden määräaikaista uudelleen järjestelyistä johtuen.

| HR-palvelut | Toteuma | | MKS | | Ero (€) | | Ero (%) | | Ed. vuosi | | TP 2023 | TPE 2024 | MKS 2024 | TPE23 ero MKS |
|--------------------------|-------------|-------------|-----------|----------------|-------------|---------------|---------------|---------------|---------------|--|-----------|----------|----------|------------------|
| | Toteuma | MKS | Ero (€) | Ero (%) | Toteuma | Ero (%) | | | | | | | | |
| TOIMINTATUOTOT | 291 | 374 | -83 | -22,2 % | 303 | -4,1 % | 1 378 | 1 251 | 1 121 | | 130 | | | |
| VALMISTUS OMAAN KÄYTTÖÖN | 11 | 0 | 11 | | 3 | 315,7 % | 6 | 11 | 0 | | 11 | | | |
| TOIMINTAKULUT | -764 | -910 | 146 | -16,0 % | -595 | 28,5 % | -2 695 | -2 811 | -2 731 | | -80 | | | |
| TOIMINTAKATE | -463 | -536 | 74 | -13,7 % | -289 | 60,2 % | -1 310 | -1 548 | -1 609 | | 61 | | | |

Toimintatuottoihin kirjataan työterveyshuollon kelakorvaus vasta tilinpäätöksen yhteydessä.

Valmistus omaan käyttöön toteuma kertyy työajanseurantajärjestelmän vaihdon toteutuksesta.

Henkilöstökulujen ennustetaan alittuvan henkilöstövaihdoista takia.

Työterveyshuollon toimintakulut ovat alkuvuoden osalta ylittäneet budjettivaruuden. Kasvu johtuu erityisesti ennalta ehkäisevien palveluiden puolelta, vuonna 2023 tehtyjen kuluja hillitsevien toimenpiteiden vaikutusta seurataan. Työterveyshuollon kulujen ennustetaan ylittävän vuonna 2024. Ylitystä kattaa Kelakorvauksen budjettilyitys sekä sisäisen työterveyshuollon veloituksen lisälaskutus.

| 1 000 € | | | | | | | | | | |
|---------------------------------------|-------------|-------------|-----------|---------------|-------------------|--------------|-------------|-------------|-------------|---------------|
| Kumulatiiviset toteumat tammi - huhti | | | | | | | | | | |
| Viestintä- ja markkinointipalvelut | Toteuma | MKS | Ero (€) | Ero (%) | Ed. vuosi Toteuma | Ero (%) | TP 2023 | TPE 2024 | MKS 2024 | TPE23 ero MKS |
| TOIMINTATUOTOT | 0 | 0 | 0 | | 0 | | 8 | 0 | 0 | 0 |
| TOIMINTAKULUT | -190 | -208 | 18 | -8,8 % | -185 | 2,7 % | -670 | -624 | -624 | 0 |
| TOIMINTAKATE | -190 | -208 | 18 | -8,8 % | -185 | 2,7 % | -662 | -624 | -624 | 0 |

Viestintä- ja markkinointipalveluiden kauden toimintakulut alittavat käyttösuunnitelman, mutta vuositasolla kulujen ennustetaan toteutuvan budjetin mukaisesti. Viestinnän kulut painottuvat syksyyn ja loppuvuoteen.

Vuonna 2023 toteutun osallistuvan budjetoinnin toteutuksista vuoden 2024 aikana toteutuvat lloa kouluruokaan ja Tuhat euroa joka koululle omaan osallistuvaan budjettiin. Näiden toteutusten määrärahat (21 t€) säästivät vuodelta 2023 ja niitä on esitetty siirtomäärärahana vuodelle 2023. Siirtomäärärahat ovat valtuuston käsittelyssä toukokuussa.

| Tietohallintopalvelut | Toteuma | MKS | Ero (€) | Ero (%) | Ed. vuosi Toteuma | Ero (%) | TP 2023 | TPE 2024 | MKS 2024 | TPE23 ero MKS |
|--------------------------|-------------|-------------|------------|----------------|-------------------|---------|-------------|-------------|-------------|---------------|
| TOIMINTATUOTOT | 1 299 | 1 291 | 8 | 0,6 % | 1 345 | -3,4 % | 3 478 | 3 724 | 3 874 | -150 |
| VALMISTUS OMAAN KÄYTTÖÖN | 27 | 82 | -54 | -66,7 % | 50 | -46,0 % | 175 | 230 | 245 | -15 |
| TOIMINTAKULUT | -1 462 | -1 655 | 193 | -11,7 % | -1 385 | 5,6 % | -4 499 | -4 800 | -4 965 | 165 |
| TOIMINTAKATE | -136 | -282 | 146 | -51,9 % | 10 | | -846 | -846 | -846 | 0 |

Toimintakuluissa alittuu leasing-maksut, koska laitekannan uusinta on erityisesti opkan osalta viivästynyt. Tämän takia leasing-kustannukset eivät kerry suunnitellusti. Leasing-kustannusten alitus tulee aiheuttamaan myös tuloalitusta sisäiseen laskutukseen, koska sisäinen tuotto tasataan vastaamaan toteutuneita kustannuksia.

Valmistus omaan käyttöön toteuma on alhainen, koska uusia investointiprojekteja ei ole alkuvuoden aikana pystytty käynnistämään. Lisäksi TE-palvelu-uudistus on työllistänyt tietohallintopalvelua ja siihen kohdennettu työpanos ei kerrytä valmistus omaan käyttöön -toteumaa. Sen sijaan henkilöstökulut tulevat hiukan alittumaan, kun työpanos kohdennetaan TE-palvelu-uudistukselle.

Riskeinä tietohallinnon toteumassa on tietosuojapalvelun ostojen ylittyminen vuonna 2024 ja valmistus omaan käyttöön toteuman suurempi alittuminen, jota ei pystytä kattamaan tietohallinnosta.

| Pysäköinninvalvonta | Toteuma | MKS | Ero (€) | Ero (%) | Ed. vuosi Toteuma | Ero (%) | TP 2023 | TPE 2024 | MKS 2024 | TPE23 ero MKS |
|---------------------|-----------|-----------|-----------|----------------|-------------------|---------------|------------|-----------|-----------|---------------|
| TOIMINTATUOTOT | 71 | 73 | -3 | -3,7 % | 42 | 67,9 % | 222 | 220 | 220 | 0 |
| TOIMINTAKULUT | -48 | -43 | -5 | 12,1 % | -28 | 73,1 % | -117 | -128 | -128 | 0 |
| TOIMINTAKATE | 23 | 31 | -8 | -25,7 % | 14 | 57,8 % | 105 | 92 | 92 | 0 |

Pysäköinninvalvonnan toimintatuotot ja toimintakulut ovat kertyneet lähes budjetin mukaisesti alkuvuoden aikana ja yksikön ennustetaan pysyvän budjetissa vuonna 2024.

Selvitys siitä, voisiko kunnallisen pysäköinninvalvonnan järjestää yhteistyössä naapurikuntien kanssa mahdollisesti osana kuntien yhteisen Keski-Uudenmaan ympäristökeskuksen toimintaa, on kesken.

| Kaupungin yhteiset | Toteuma | MKS | Ero (€) | Ero (%) | Ed. vuosi Toteuma | Ero (%) | TP 2023 | TPE 2024 | MKS 2024 | TPE23 ero MKS |
|---------------------|---------------|-------------|------------|--------------|-------------------|--------------|---------------|---------------|---------------|---------------|
| TOIMINTATUOTOT | 1 | 0 | 1 | | 0 | | 0 | 0 | 0 | 0 |
| TOIMINTAKULUT | -1 020 | -964 | -56 | 5,8 % | -997 | 2,3 % | -3 601 | -2 881 | -2 893 | 12 |
| TOIMINTAKATE | -1 019 | -964 | -55 | 5,7 % | -997 | 2,2 % | -3 600 | -2 881 | -2 893 | 12 |

Kaupungin yhteisiin sisältyy mm. sote-kustannusten menohännät, kokonaisturvallisuuden yksikkö sekä koko konsernin yhteisiä menoeriä (esim. Uudenmaan liiton ja Kuntaliiton jäsenmaksut, Kevan tasausmaksu).

Kevan eläkemenoperusteinen maksu muuttui vuoden 2023 alusta tasausmaksuksi, josta on varattuna kaupungin yhteisiin noin 2,2 M€. Kevan tasausmaksun toteuman ennustetaan alittavan budjetoidun n. 12 t€.

Yksikköön on varattu vanhoja sotemenoja varten 100 t€, josta katetaan keusote kuntayhtymän jälkeiset sote-menot. Alkuvuoden osalta kertymä vastaa budjetoitua.

Jäsenmaksuja on toteutunut ennakkoon ja kertymä tasaantuu loppuvuotta kohden.

| Muut konsernipalvelut | Toteuma | MKS | Ero (€) | Ero (%) | Ed. vuosi Toteuma | Ero (%) | TP 2023 | TPE 2024 | MKS 2024 | TPE23 ero MKS |
|-----------------------|-------------|-------------|-------------|----------------|-------------------|--------------|---------------|-------------|-------------|---------------|
| TOIMINTATUOTOT | 1 | 47 | -46 | -97,8 % | 0 | | 85 | 240 | 140 | 100 |
| TOIMINTAKULUT | -441 | -190 | -251 | 131,7 % | -405 | 8,9 % | -1 214 | -854 | -571 | -283 |
| TOIMINTAKATE | -440 | -144 | -296 | 206,2 % | -405 | 8,6 % | -1 128 | -614 | -431 | -183 |

Muihin konsernipalveluihin kuuluu mm. luottamuselin toiminta, vaalien kustannukset ja korvaukset, kaupunginjohto ja konsernipalveluiden yhteiset. Presidentinvaalien toimintakulut ylittivät budjetin merkittävästi. Vaalikorvauksen ennustetaan kuitenkin kattavan ylityksen.

Yksikköön sisältyy konsernipalveluille asetettu sopeutustavoite, jota ei ole kohdennettu yksiköihin. Vuoden 2024 aikana eri yksiköissä tehdyillä toimenpiteillä jo saavutetut ja muilla tavoin toteutuvat sopeutukset kattavat asetettua tavoitetta. Lisäksi sopeutustavoitetta esitetään katettavan vuoden 2023 siirtomäärärahalla.

Vuoden 2024 alusta alkaen Tarkastuslautakunta muodostaa oman valtuustoon nähden sitovan tason. Vertailutiedot korjattu vastaamaan 2024 tilannetta.

| Verotus | Toteuma | MKS | Ero (€) | Ero (%) | Ed. vuosi Toteuma | Ero (%) | TP 2023 | TPE 2024 | MKS 2024 | TPE23 ero MKS |
|---------------------|-------------|-------------|-----------|----------------|-------------------|---------------|-------------|-------------|-------------|---------------|
| TOIMINTATUOTOT | 0 | 0 | 0 | | 0 | | 0 | 0 | 0 | 0 |
| TOIMINTAKULUT | -138 | -184 | 46 | -25,1 % | -125 | 10,5 % | -498 | -551 | -551 | 0 |
| TOIMINTAKATE | -138 | -184 | 46 | -25,1 % | -125 | 10,5 % | -498 | -551 | -551 | 0 |

Kaupungin osuuteen verotuskustannuksista sisältyy kauden 1-3/2023 osuudet. Osuudet laskutetaan kolmen kuukauden jaksoissa.

Tarkastuslautakunta

| 1 000 € | Kumulatiiviset toteumat tammi - huhti | | | | | | | | TPE23 ero |
|---------------------|---------------------------------------|------------|-----------|----------------|-------------------|---------------|------------|------------|-----------|
| Tarkastuslautakunta | Toteuma | MKS | Ero (€) | Ero (%) | Ed. vuosi Toteuma | Ero (%) | TPE 2024 | MKS 2024 | MKS |
| TOIMINTATUOTOT | 0 | 0 | 0 | | 0 | | 0 | 0 | 0 |
| TOIMINTAKULUT | -20 | -32 | 11 | -36,4 % | -13 | 50,4 % | -95 | -95 | 0 |
| TOIMINTAKATE | -20 | -32 | 11 | -36,3 % | -13 | 50,6 % | -95 | -95 | 0 |
| HENKILÖSTÖKULUT | -3 | -10 | 7 | -68,9 % | -4 | -10,6 % | -31 | -31 | 0 |

Tarkastuslautakunta on suoraan kaupunginvaltuuston alaisuudessa oleva toimielin, jonka tehtävänä on toiminnan ulkoinen valvonta.

Kaupungin tarkastuskokonaisuudessa ulkoinen valvonta jakaantuu lakisääteiseen tilintarkastukseen ja luottamushenkilöistä koostuvan tarkastuslautakunnan arviointiin. Tarkastuslautakunnan toteuma koostuu kokouskuluista ja -palkkioista sekä lakisääteisen tilintarkastuksen kustannuksista. Kulujen ennustetaan toteutuvan budjetin mukaisesti.

Tilaomistus

| 1 000 € | Kumulatiiviset toteumat tammi - huhti | | | | | | | | TPE23 ero |
|---------------------|---------------------------------------|--------------|-------------|----------------|-------------------|--------------|---------------|---------------|-------------|
| Tilaomistus | Toteuma | MKS | Ero (€) | Ero (%) | Ed. vuosi Toteuma | Ero (%) | TPE 2024 | MKS 2024 | MKS |
| TOIMINTATUOTOT | 9 420 | 9 381 | 38 | 0,4 % | 8 595 | 9,6 % | 28 184 | 28 144 | 40 |
| TOIMINTAKULUT | -5 629 | -5 103 | -526 | 10,3 % | -5 125 | 9,8 % | -15 670 | -15 310 | -360 |
| TOIMINTAKATE | 3 791 | 4 278 | -487 | -11,4 % | 3 470 | 9,2 % | 12 514 | 12 834 | -320 |
| HENKILÖSTÖKULUT | -57 | -84 | 27 | -32,3 % | -42 | 34,1 % | -251 | -251 | 0 |

Toimintatuotot toteutuvat lähes budjetoidun mukaisesti. Lämmitys- ja sähkökulut kasvattavat alkuvuoden toimintakuluja viileämmän alkuvuoden johdosta. Valvonta- ja vartiointipalveluiden toimittajan vaihdoksen myötä kyseisissä kulerissä tulee säästöä, joka pystytään arvioimaan tarkemmin toimittajamuutoksen toteuduttua. Tilaomistuksen vuoden 2024 sopeutusveloite pystytään kattamaan tilaomistuksen sisältä mm. henkilöstökulusäästöinä ja Kartanon teknisen tilan vuoden 2023 vakuutuskorvauksen kirjautumisena vuodelle 2024.

Yliityksenä esitetään Kansakoulunkadun koulun arvioitu vuoden 2024 toteuma, koska rakennuksen ylläpitokustannuksiin ei ole varauduttu budjettivaiheessa rakennuksen suunnitellun remontin takia. Yliitykseen tullaan esittämään talousarvio muutosta. Lisäksi ylitystä JYKin 1. vaiheen osalta aiheutuvista juridisen neuvonnan kustannuksista.

Kaupunkikehitys

| 1 000 € | Kumulatiiviset toteumat tammi - huhti | | | | | | | | TPE23 ero |
|--------------------------|---------------------------------------|---------------|------------|---------------|-------------------|--------------|----------------|----------------|------------|
| Kaupunkikehitys | Toteuma | MKS | Ero (€) | Ero (%) | Ed. vuosi Toteuma | Ero (%) | TPE 2024 | MKS 2024 | MKS |
| TOIMINTATUOTOT | 873 | 929 | -56 | -6,0 % | 1 053 | -17,1 % | 2 520 | 2 788 | -268 |
| VALMISTUS OMAAN KÄYTTÖÖN | 63 | 373 | -310 | -83,1 % | 186 | -66,2 % | 1 119 | 1 119 | 0 |
| TOIMINTAKULUT | -4 343 | -4 860 | 517 | -10,6 % | -4 363 | -0,5 % | -14 338 | -14 580 | 242 |
| TOIMINTAKATE | -3 407 | -3 558 | 151 | -4,2 % | -3 124 | 9,1 % | -10 699 | -10 673 | -26 |
| HENKILÖSTÖKULUT | -1 407 | -1 601 | 194 | -12,1 % | -1 390 | 1,3 % | -4 583 | -4 803 | 220 |

Kaupunkikehityksen palvelualueen toimintatuottojen ennuste on noin 268 t€ toimintatuottovaatimusta pienempi. Alitusta syntyy jätahuoltotuottojen alituksesta 70 t€, sekä halkomis ja muista lohkomis jne. toimituksista noin 190-200 t€. Valmistus omaan käyttöön toteutuu budjetoidusti. Toimintakuluissa säästöä on mahdollista saada henkilöstökuluissa noin 220 t€. Säästöjä on avattu avainalueittain. Toimintakate toteutuu noin 26-30 t€ budjetoitua heikompana.

| Yritys- ja elinkeinopalvelut | Toteuma | MKS | Ero (€) | Ero (%) | Ed. vuosi Toteuma | Ero (%) | TP 2023 | TPE 2024 | MKS 2024 | TPE23 ero |
|------------------------------|-------------|-------------|-----------|--------------|-------------------|---------------|-------------|-------------|-------------|-----------|
| TOIMINTATUOTOT | 0 | 0 | 0 | | 0 | | 0 | 0 | 0 | 0 |
| TOIMINTAKULUT | -259 | -251 | -8 | 3,1 % | -262 | -1,5 % | -599 | -692 | -753 | 61 |
| TOIMINTAKATE | -259 | -251 | -8 | 3,1 % | -262 | -1,5 % | -599 | -692 | -753 | 61 |

Toimintatuottoja ei ole budjetoitu lainkaan. Toimintakulujen osalta säästöä on mahdollista saada henkilöstökuluista (projektipääliikkö) noin 60 t€.

Muiden kulujen osalta niiden ennustetaan toteutuvan budjetoidusti. Toimintakate toteutuisi näin ollen noin 60 t€ budjetoitua parempana.

| Yhdyskuntasuunnittelu | Toteuma | MKS | Ero (€) | Ero (%) | Ed. vuosi Toteuma | Ero (%) | TP 2023 | TPE 2024 | MKS 2024 | TPE23 ero |
|--------------------------|-------------|---------------|------------|----------------|-------------------|--------------|---------------|---------------|---------------|-------------|
| TOIMINTATUOTOT | 699 | 571 | 128 | 22,4 % | 687 | 1,8 % | 2 134 | 1 534 | 1 712 | -178 |
| VALMISTUS OMAAN KÄYTTÖÖN | 33 | 17 | 16 | 95,7 % | 24 | 34,1 % | 95 | 50 | 50 | 0 |
| TOIMINTAKULUT | -1 579 | -1 738 | 159 | -9,1 % | -1 525 | 3,5 % | -5 512 | -5 166 | -5 214 | 48 |
| TOIMINTAKATE | -848 | -1 150 | 303 | -26,3 % | -814 | 4,1 % | -3 284 | -3 582 | -3 451 | -130 |

Toimintatuotoissa jäätäneen noin 170-180 t€, johtuen siitä, että ainakin alkuvuonna on ollut vain muutama halkomis- ja lohkomis toimitus, eikä loppuvuodellekaan ole odotettavissa juurikaan muutoksia maankäytössä. Lisäksi joukkoliikenteen valtiontukiin liittyy edellisten vuosien tapaan suurta epävarmuutta, mutta ennusteessa on lähdetty siitä, että budjetoitu 450 t€ tullaan saamaan, koska edellisinä kahtena vuonna on päästy hyvin lähelle sitä. Lisäksi avainalueella on muutama muu hanke käynnissä, joista on odotettavissa jonkin verran kirjattavia avustuksia vuodelle 2024. Valmistus omaan käyttöön toteutuisi budjetoidusti. Toimintakuluissa noin 48 t€:n säästö on mahdollinen mm. eläköitymistien ja mm. isyysvapaiden johdosta. Avainalueelle on lisäksi budjetoitu (otettu budjetoinnissa huomioon) -60 t€ palkkojen oikaisuja tuottomenetyksen kompensoimiseksi. Muiden kulujen osalta niiden ennustetaan toteutuvan budjetoidusti. Toimintakate ennuste noin 130 t€ budjetoitua heikompi.

| 1 000 € | | Kumulatiiviset toteumat tammi - huhti | | | | | | | | | TPE23 ero |
|--------------------------|---------------|---------------------------------------|------------|--------------|-------------------|--------------|---------------|---------------|---------------|--|------------|
| Kaupunkiteknikka | Toteuma | MKS | Ero (€) | Ero (%) | Ed. vuosi Toteuma | Ero (%) | TP 2023 | TPE 2024 | MKS 2024 | | MKS |
| TOIMINTATUOTOT | 140 | 205 | -64 | -31,5 % | 198 | -29,3 % | 715 | 544 | 614 | | -70 |
| VALMISTUS OMAAN KÄYTTÖÖN | 30 | 356 | -326 | -91,5 % | 162 | -81,2 % | 951 | 1 049 | 1 069 | | -20 |
| TOIMINTAKULUT | -2 216 | -2 543 | 328 | -12,9 % | -2 261 | -2,0 % | -8 316 | -7 557 | -7 630 | | 72 |
| TOIMINTAKATE | -2 045 | -1 982 | -63 | 3,2 % | -1 901 | 7,6 % | -6 649 | -5 964 | -5 946 | | -18 |

Toimintatuotot toteutunevat noin 70 t€ heikompana johtuen maankaatopaikan oletetusta tuottokertymästä. Rakentaminen on edelleen alueella vähäistä, ja hankkeita on heikosti käynnissä. Valmistus omaan käyttöön jäänee noin 20 t€ budjetoidusta suunnittelupalveluiden osalta (ennustetta tarkennetaan edelleen). Toimintakuluissa säästöä syntyy reilulla 50 t€:lla henkilöstökuluissa. Mm. suunn. palveluiden projektipääll., ja ylläpidon katumestarin viran muuttaminen aluevalvojaksi. Palveluiden ostoissa on mahdollista saada pienoinen noin 20 t€:n säästö asiantuntijapalveluissa.

| 1 000 € | | Kumulatiiviset toteumat tammi - huhti | | | | | | | | | TPE23 ero |
|--------------------------|-------------|---------------------------------------|-------------|----------------|-------------------|----------------|----------|-------------|-------------|--|-----------|
| Rakennusvalvonta | Toteuma | MKS | Ero (€) | Ero (%) | Ed. vuosi Toteuma | Ero (%) | TP 2023 | TPE 2024 | MKS 2024 | | MKS |
| TOIMINTATUOTOT | 34 | 154 | -120 | -77,9 % | 164 | -79,3 % | 738 | 441 | 461 | | -20 |
| VALMISTUS OMAAN KÄYTTÖÖN | 0 | 0 | 0 | | 1 | -100,0 % | 39 | 20 | 0 | | 20 |
| TOIMINTAKULUT | -230 | -222 | -8 | 3,7 % | -220 | 4,6 % | -773 | -627 | -667 | | 40 |
| TOIMINTAKATE | -197 | -69 | -128 | 186,4 % | -56 | 251,0 % | 4 | -166 | -206 | | 40 |

Toimintatuotteiden ennustetaan toteutuvan lähes budjetoidusti. Ennusteessa on lähdetty siitä, että toimintatuottotavoitteesta jäätäisiin noin 20 te. Jotta tavoitteisiin päästään, tai edes lähelle sitä vaaditaan että luvitettavaksi tulisi isoja kohteita (esim. Valtuustokatu 10-12 kolme krs taloa, eteläisen liittymän yritystontti, Cubestan 2 kerrostaloa jne.) Valmistus omaan käyttöön on ennustettu, että digitoinnin osalta saataisiin vietyä palkkakustannuksia investoinneille noin 20 te:lla. Toimintakuluissa henkilöstömenoihin on syötetty palkkoihin palkkojen oikaisuja 110 t€, joilla ajateltiin kompensoitavan tuottotavoitteiden alentamista (-400t€) vuodelta 2024. Ennusteessa on toistaiseksi lähdetty siitä, että tuo 110 t€:n tavoite saadaan täytettyä, mutta siihen liittyy kuitenkin merkittävä epävarmuutta. Yhden rakennustarkastajan irtisanouduttua alkuvuodesta on odotettavissa noin 40 t€:n säästö henkilöstökuluissa. Muiden toimintakulujen osalta kulujen odotetaan toteutuvan budjetoidusti. Toimintakate toteutuisi näin ollen noin 40 t€ budjetoitua parempana.

| 1 000 € | | Kumulatiiviset toteumat tammi - huhti | | | | | | | | | TPE23 ero |
|--------------------------|------------|---------------------------------------|-----------|----------------|-------------------|----------------|-------------|-------------|-------------|--|-----------|
| Kauke johto | Toteuma | MKS | Ero (€) | Ero (%) | Ed. vuosi Toteuma | Ero (%) | TP 2023 | TPE 2024 | MKS 2024 | | MKS |
| TOIMINTATUOTOT | 0 | 0 | 0 | -100,0 % | 4 | -100,0 % | 4 | 0 | 0 | | 0 |
| VALMISTUS OMAAN KÄYTTÖÖN | 0 | 0 | 0 | | 0 | | 0 | 0 | 0 | | 0 |
| TOIMINTAKULUT | -59 | -106 | 47 | -44,3 % | -94 | -37,4 % | -245 | -296 | -317 | | 21 |
| TOIMINTAKATE | -59 | -106 | 47 | -44,3 % | -90 | -34,5 % | -241 | -296 | -317 | | 21 |

Ei budjetoitu toimintatuottoja. Toimintakulujen osalta säästyy noin 20 te, sillä palvelualuejohtaja on ollut virkavapaalla tammi-maaliskuun, ja myös irtisanoutunut. Virkaa hoitaa toistaiseksi vt:nä kaupunkiteknikan johtaja, joten enempää säästöä ei ole odotettavissa palkoissa Kauken johdon osalta. Muita säästöjä toimintakuluissa ei ole odotettavissa. Toimintakate toteutuu 20 te budjetoitua parempana.

Käyttöomaisuuden nettomyyntivoitto ja maankäyttökorvaukset

| 1 000 € | | Kumulatiiviset toteumat tammi - huhti | | | | | | | | | TPE23 ero |
|------------------------------|------------|---------------------------------------|---------------|----------------|-------------------|----------------|--------------|--------------|--|--|-------------|
| Käyttöomaisuuden nettomyynti | Toteuma | MKS | Ero (€) | Ero (%) | Ed. vuosi Toteuma | Ero (%) | TPE 2024 | MKS 2024 | | | MKS |
| TOIMINTATUOTOT | 536 | 1 602 | -1 066 | -66,5 % | 1 582 | -66,1 % | 4 436 | 4 806 | | | -370 |
| TOIMINTAKULUT | -158 | -157 | -1 | 0,7 % | -583 | -72,8 % | -543 | -472 | | | -71 |
| TOIMINTAKATE | 378 | 1 445 | -1 067 | -73,8 % | 999 | -62,1 % | 3 893 | 4 334 | | | -441 |
| HENKILÖSTÖKULUT | -126 | -132 | 6 | -4,4 % | -116 | 8,6 % | -396 | -396 | | | 0 |

Toimintatuotteiden ennustetaan toteutuvan maanmyyntien osalta 3,6 M€ (omakotitontit ~700 t€, kerrostalotontit ~2,3 M€ ja paloaseman myynti 700 t€-1M€ ei huomioitu budjetissa) ja maankäyttösopimuskorvauksia ennustetaan saatavan 830 t€. Toimintatuotto toteuma olisi näin ollen reilut 4,4 M€, joka on muutettua toimintatuottotavoitetta 370 t€ budjetoitua heikompi. Toimintakulujen ennustetaan toteutuvan budjetoitua reilut 70 heikommin. Palveluiden ostot ylittyvät noin 12 te, johtuen myytävien kohteiden arviointikirjoista jne. myynnin kuluista. Aineissa, tarvikkeissa ja tavaroissa ylitystä tulee noin 10 t€:lla johtuen, että joidenkin kaupungin omistamien kohteiden sähköliittymien ylläpitomaksuja menee kom:n sitovuustasolta. Muut toimintakulut ylittyvät noin 50 t€:lla johtuen kiinteistöalostustarkoituksessa omistettujen pysäköintiluiden vuokra- ja vastikemenoista (Järvenpään pysäköinti Oy, Koy Järvenpään pysäköintitalo), sekä Kaakkolan lunastuskorvauksista. Ennustetta laatiessa näkyvissä ei ole suurempia yllättäviä pima-kuluja, tai muitakaan kustannuksia, mutta riskinä on, että niitä saattaa kuitenkin vielä vuoden aikana ilmaantua. Toimintakate toteutuisi reilut 400 t€ budjetoitua heikommin.

Opetuksen ja kasvatuksen palvelualue

| 1 000 € | Kumulatiiviset toteumat tammi - huhti | | | | | | | | |
|--------------------------------------|---------------------------------------|----------------|-------------|--------------|-------------------|---------------|----------------|----------------|---------------|
| Opetuksen ja kasvatuksen palvelualue | Toteuma | MKS | Ero (€) | Ero (%) | Ed. vuosi Toteuma | Ero (%) | TPE 2024 | MKS 2024 | TPE23 ero MKS |
| TOIMINTATUOTOT | 1 386 | 1 890 | -504 | -26,7 % | 3 183 | -56,5 % | 4 830 | 5 670 | -840 |
| VALMISTUS OMAAN KÄYTTÖÖN | 15 | 34 | -18 | -54,6 % | 31 | -51,0 % | 77 | 101 | -24 |
| TOIMINTAKULUT | -28 871 | -28 747 | -123 | 0,4 % | -27 251 | 5,9 % | -85 743 | -86 242 | 499 |
| TOIMINTAKATE | -27 470 | -26 824 | -646 | 2,4 % | -24 036 | 14,3 % | -80 836 | -80 472 | -364 |
| HENKILÖSTÖKULUT | -16 715 | -17 102 | 387 | -2,3 % | -15 965 | 4,7 % | -49 960 | -51 305 | 1 345 |

Opetuksen ja kasvatuksen palvelualueen talousarvion ennustetaan ylittyvän. Huhtikuun ennusteessa on huomioitu varhaiskasvatuksen sekä opetuksen syksyllä toimeenpantavat säästötoimet avustajien ja koulunkäynninohjaajien vähentämisestä sekä tuntikehyksen pienentämisestä. Lisäksi on huomioitu suunnitellut säästöt palvelujen ostoihin sekä aineisiin, tarvikkeisiin ja tavaroihin. Palvelualueen käyttösuunnitelmassa sisältyy kuitenkin edelleen kohdentamattomia sopeutusvaateita mm. palvelusetelin suunniteltujen säästöjen peruuttamiseksi. Palvelualueella etsitään säästökohteita, joilla voitaisiin kattaa peruuntuneita sopeutuksia. Näitä keinoja ovat mm. sijaiskäytäntöjen tarkastelu, jotta sijaiskustannuksia voitaisiin pienentää. Ilman lisäsäästöjä palvelualueen talousarvio tulee ylittymään.

| Opka Esikunta | Toteuma | MKS | Ero (€) | Ero (%) | Ed. vuosi Toteuma | Ero (%) | TP 2023 | TPE 2024 | MKS 2024 | TPE23 ero MKS |
|--------------------------|-------------|-------------|-----------|---------------|-------------------|---------------|-------------|-------------|-------------|---------------|
| TOIMINTATUOTOT | 12 | 0 | 12 | | 0 | | 19 | 15 | 0 | 15 |
| VALMISTUS OMAAN KÄYTTÖÖN | 10 | 17 | -7 | -40,9 % | 22 | -55,9 % | 45 | 45 | 50 | -5 |
| TOIMINTAKULUT | -221 | -235 | 15 | -6,3 % | -165 | 33,4 % | -587 | -711 | -706 | -5 |
| TOIMINTAKATE | -198 | -219 | 21 | -9,4 % | -143 | 38,7 % | -523 | -651 | -656 | 5 |

Arvioidaan toteutuvan talousarvion mukaisesti.

| Varhaiskasvatuspalvelut | Toteuma | MKS | Ero (€) | Ero (%) | Ed. vuosi Toteuma | Ero (%) | TP 2023 | TPE 2024 | MKS 2024 | TPE23 ero MKS |
|--------------------------|----------------|----------------|-------------|--------------|-------------------|---------------|----------------|----------------|----------------|---------------|
| TOIMINTATUOTOT | 682 | 1 324 | -642 | -48,5 % | 1 457 | -53,2 % | 3 150 | 2 906 | 3 971 | -1 065 |
| VALMISTUS OMAAN KÄYTTÖÖN | 2 | 9 | -6 | -71,8 % | 2 | 35,6 % | 4 | 7 | 26 | -19 |
| TOIMINTAKULUT | -11 725 | -11 564 | -161 | 1,4 % | -10 980 | 6,8 % | -33 823 | -33 929 | -34 693 | 764 |
| TOIMINTAKATE | -11 040 | -10 232 | -809 | 7,9 % | -9 521 | 16,0 % | -30 669 | -31 016 | -30 696 | -320 |

Varhaiskasvatuspalveluiden käyttösuunnitelmassa on liikaa toimintatuottoja, minkä vuoksi toimintatuottojen toteuma näyttää reilua alittumista. Avainalueen käyttösuunnitelmaa muutetaan vastaamaan paremmin toteumaa. Ennuste on laadittu sen mukaan, mikä on avainalueen todellinen ennustettu toteuma vuoden lopussa. Huhtikuun ennusteessa on huomioitu varhaiskasvatuksen avustajien vähennyksestä syksyllä arvioitu säästö sekä varhaiskasvatuksen erityisopettajan 4kk palkan säästö. Avainalueelle sisältyy edelleen kohdentamattomia säästöjä, kun palvelusetelin suunnitellut säästötoimenpiteet eivät toteudu. Ilman säästöpäätöksiä avainalue tulee ylittämään talousarvion.

| Opetuspalvelut | Toteuma | MKS | Ero (€) | Ero (%) | Ed. vuosi Toteuma | Ero (%) | TP 2023 | TPE 2024 | MKS 2024 | TPE23 ero MKS |
|--------------------------|----------------|----------------|------------|---------------|-------------------|---------------|----------------|----------------|----------------|---------------|
| TOIMINTATUOTOT | 691 | 566 | 125 | 22,1 % | 1 726 | -60,0 % | 2 184 | 1 909 | 1 698 | 211 |
| VALMISTUS OMAAN KÄYTTÖÖN | 3 | 8 | -5 | -63,9 % | 7 | -57,6 % | 21 | 25 | 25 | 0 |
| TOIMINTAKULUT | -16 925 | -16 948 | 23 | -0,1 % | -16 105 | 5,1 % | -51 651 | -51 103 | -50 843 | -260 |
| TOIMINTAKATE | -16 231 | -16 373 | 142 | -0,9 % | -14 372 | 12,9 % | -49 446 | -49 169 | -49 120 | -49 |

Opetuspalveluiden toimintatuottojen ennakoitaan toteutuvan talousarviossa arvioitua parempina. Toimintakulujen toteuma huhtikuussa on talousarvion mukainen. Huhtikuun ennusteessa on huomioitu syksyllä toimeenpantavat säästötoimet koulunkäynninohjaajien vähentämisestä sekä tuntikehyksen leikkaamisesta 91 tunnilla. Säästöpäätösten jälkeen avainalueen talousarvion toteuman ennustetaan olevan lähellä talousarviota, mutta ylitysriski on olemassa.

Kotikuntakorvaus

| 1 000 € | Kumulatiiviset toteumat tammi - huhti | | | | | | | | |
|---------------------|---------------------------------------|-------------|----------|---------------|-------------------|--------------|---------------|---------------|---------------|
| Kotikuntakorvaus | Toteuma | MKS | Ero (€) | Ero (%) | Ed. vuosi Toteuma | Ero (%) | TPE 2024 | MKS 2024 | TPE23 ero MKS |
| TOIMINTATUOTOT | 318 | 318 | 0 | -0,1 % | 265 | 19,9 % | 953 | 954 | -1 |
| TOIMINTAKULUT | -1 173 | -1 174 | 1 | -0,1 % | -1 101 | 6,6 % | -3 518 | -3 522 | 4 |
| TOIMINTAKATE | -855 | -856 | 1 | -0,1 % | -835 | 2,3 % | -2 565 | -2 568 | 3 |

Toteutuu talousarvion mukaisesti.

Hyvinvoinnin palvelualue

| 1 000 € | Kumulatiiviset toteumat tammi - huhti | | | | | | | | | |
|--------------------------|---------------------------------------|---------------|------------|----------------|-------------------|---------------|----------------|----------------|---------------|--|
| Hyvinvoinnin palvelualue | Toteuma | MKS | Ero (€) | Ero (%) | Ed. vuosi Toteuma | Ero (%) | TPE 2024 | MKS 2024 | TPE23 ero MKS | |
| TOIMINTATUOTOT | 2 419 | 1 585 | 833 | 52,6 % | 1 834 | 31,9 % | 5 286 | 4 755 | 531 | |
| VALMISTUS OMAAN KÄYTTÖÖN | 17 | 0 | 17 | | 9 | 99,3 % | 24 | 0 | 24 | |
| TOIMINTAKULUT | -6 085 | -5 896 | -189 | 3,2 % | -5 726 | 6,3 % | -17 695 | -17 687 | -8 | |
| TOIMINTAKATE | -3 649 | -4 311 | 661 | -15,3 % | -3 883 | -6,0 % | -12 385 | -12 932 | 547 | |
| HENKILÖSTÖKULUT | -2 900 | -2 910 | 10 | -0,3 % | -2 614 | 11,0 % | -8 505 | -8 731 | 226 | |

Palvelualueen toimintatuottojen ennakkoidaan toteutuvan suunniteltua paremmin. Tämä johtuu maahanmuuttajien kotikuntakorvausten talousarviossa arvioitua suuremmasta toteumasta. Toimintakulujen ennustetaan palvelualueen tasolla toteutuvan suunnitellusti. Palvelualueen talousarvio on toteutumassa ennakoitua parempana.

| Hyvinvointi johto | Toteuma | MKS | Ero (€) | Ero (%) | Ed. vuosi Toteuma | Ero (%) | TP 2023 | TPE 2024 | MKS 2024 | TPE23 ero MKS |
|--------------------------|-------------|-------------|------------|---------------|-------------------|----------------|-------------|-------------|-------------|---------------|
| TOIMINTATUOTOT | 0 | 0 | 0 | | 0 | | 35 | 0 | 0 | 0 |
| VALMISTUS OMAAN KÄYTTÖÖN | 0 | 0 | 0 | | 1 | -100,0 % | 0 | 0 | 0 | 0 |
| TOIMINTAKULUT | -327 | -248 | -79 | 31,7 % | -82 | 300,9 % | -369 | -743 | -744 | 1 |
| TOIMINTAKATE | -327 | -248 | -79 | 31,7 % | -80 | 308,1 % | -334 | -743 | -744 | 1 |

Ennustetaan toteutuvan talousarvion mukaisesti. Toteumaa nostavat TE-palvelut kokonaisuuden kustannukset. Ennusteessa ei ole huomioitu tuloina muilta työllisyysalueen kunnilta tulevia tuotteita eikä valtionavustusta. Arvio on, että talousarviossa TE-uudistukseen varatut määrärahat 280te ovat riittävät. Tällä perusteella ennuste on, että toteutuu talousarvion mukaisesti.

| Liikunta ja Kulttuuri | Toteuma | MKS | Ero (€) | Ero (%) | Ed. vuosi Toteuma | Ero (%) | TP 2023 | TPE 2024 | MKS 2024 | TPE23 ero MKS |
|--------------------------|---------------|---------------|------------|---------------|-------------------|---------------|---------------|---------------|---------------|---------------|
| TOIMINTATUOTOT | 1 349 | 1 011 | 339 | 33,5 % | 1 212 | 11,3 % | 3 140 | 3 004 | 3 032 | -28 |
| VALMISTUS OMAAN KÄYTTÖÖN | 14 | 0 | 14 | | 7 | 102,0 % | 36 | 20 | 0 | 20 |
| TOIMINTAKULUT | -3 991 | -3 839 | -152 | 4,0 % | -3 875 | 3,0 % | -12 162 | -11 648 | -11 517 | -131 |
| TOIMINTAKATE | -2 627 | -2 829 | 201 | -7,1 % | -2 656 | -1,1 % | -8 986 | -8 624 | -8 486 | -138 |

Liikunnan ja kulttuurin toimintatuottojen ennustetaan toteutuvan talousarvion mukaisesti. Maaliskuun toteumaa nostavat ennakkoon kirjatut hanketuotot. Toimintamenoissa on ylitysriski. Toimintamenoissa palvelujen ostot sekä tarvikkeet ovat maaliskuun toteumatilanteessa koholla. Lisäksi avainalueen henkilöstökuluihin kohdistuu ennakoimaton 4kk palkkameno, joka aiheutuu ennakoitua aikaisemmasta pintovalpaalta palaamisesta. Tämä muutos on huomioitu ennusteessa.

| Yhteisöllisyys ja elinikäinen oppiminen | Toteuma | MKS | Ero (€) | Ero (%) | Ed. vuosi Toteuma | Ero (%) | TP 2023 | TPE 2024 | MKS 2024 | TPE23 ero MKS |
|---|-------------|---------------|------------|----------------|-------------------|----------------|---------------|---------------|---------------|---------------|
| TOIMINTATUOTOT | 1 069 | 574 | 495 | 86,1 % | 622 | 71,8 % | 1 987 | 2 282 | 1 723 | 559 |
| VALMISTUS OMAAN KÄYTTÖÖN | 3 | 0 | 3 | | 0 | | 11 | 4 | 0 | 4 |
| TOIMINTAKULUT | -1 767 | -1 809 | 41 | -2,3 % | -1 769 | -0,1 % | -5 594 | -5 304 | -5 426 | 122 |
| TOIMINTAKATE | -695 | -1 234 | 539 | -43,7 % | -1 147 | -39,4 % | -3 595 | -3 018 | -3 702 | 684 |

Yhteisöllisyyden ja elinikäisen oppimisen avainalueen ennustetaan alittavan reilusti talousarvion. Syynä tähän ovat kotoutumiskorvausten talousarviossa ennakoitua selkeästi korkeampi toteutuminen. Muut toimintatuotot avainalueella ennakkoidaan toteutuvan talousarvion mukaisesti. Toimintakuluissa ei havaittavissa poikkeamia.

Työmarkkinatuen kuntaosuus

| Työmarkkinatuen kuntaosuus | Toteuma | MKS | Ero (€) | Ero (%) | Ed. vuosi Toteuma | Ero (%) | TP 2023 | TPE 2024 | MKS 2024 | TPE23 ero MKS |
|----------------------------|---------------|---------------|------------|----------------|-------------------|---------------|---------------|---------------|---------------|---------------|
| TOIMINTATUOTOT | 0 | 0 | 0 | | 0 | | 0 | 0 | 0 | 0 |
| TOIMINTAKULUT | -1 144 | -1 417 | 273 | -19,3 % | -1 028 | 11,2 % | -4 280 | -4 650 | -4 250 | -400 |
| TOIMINTAKATE | -1 144 | -1 417 | 273 | -19,3 % | -1 028 | 11,2 % | -4 280 | -4 650 | -4 250 | -400 |

Työmarkkinatuen kuntaosuuden toteumasta puuttuu yhden kuukauden toteuma. Ennuste on, että kustannukset ylittävät talousarvion.

Järvenpään vesi

| 1 000 € | | | | | | | | | | |
|---------------------------------------|--------------|--------------|------------|----------------|-------------------|-----------------|--------------|--------------|---------------|--|
| Kumulatiiviset toteumat tammi - huhti | | | | | | | | | | |
| Järvenpään Vesi | Toteuma | MKS | Ero (€) | Ero (%) | Ed. vuosi Toteuma | Ero (%) | TPE 2024 | MKS 2024 | TPE23 ero MKS | |
| TOIMINTATUOTOT | 3 465 | 3 667 | -203 | -5,5 % | 2 854 | 21,4 % | 10 952 | 11 002 | -50 | |
| VALMISTUS OMAAN KÄYTTÖÖN | 0 | 46 | -46 | -100,0 % | 0 | | 139 | 139 | 0 | |
| TOIMINTAKULUT | -1 524 | -1 799 | 274 | -15,3 % | -1 676 | -9,1 % | -5 496 | -5 396 | -100 | |
| TOIMINTAKATE | 1 940 | 1 915 | 25 | 1,3 % | 1 178 | 64,7 % | 5 596 | 5 746 | -150 | |
| HENKILÖSTÖKULUT | -380 | -429 | 49 | -11,4 % | -326 | 16,5 % | -1 286 | -1 286 | 0 | |
| RAHOITUSTUOTOT JA -KULUT | -467 | -469 | 2 | -0,3 % | -468 | -0,2 % | -1 407 | -1 407 | 0 | |
| VUOSIKATE | 1 473 | 1 446 | 27 | 1,9 % | 710 | 107,5 % | 4 189 | 4 339 | -150 | |
| POISTOT JA ARVONALENTUMISET | -1 114 | -1 296 | 182 | -14,1 % | -1 104 | 0,9 % | -3 738 | -3 888 | 150 | |
| TILIKAUDEN TULOS | 359 | 150 | 209 | 139,2 % | -394 | -191,2 % | 450 | 450 | 0 | |

1.1.-30.4.2024 veden- ja jäteveden myynti osoittaa että ollaan hieman jäljessä myyntitavoitteesta, vaikka myynti on noussut edellisestä vuodesta. Kasvu veden myyntimäärässä verrattuna vuoden 2023 samaan ajanjaksoon on n. 4-5 %. Perusmaksujen korotukset 1.4.2024 alkaen vaikuttaa vielä loppuvuoden toteumaan positiivisesti. Alkuvuoden vesivuodot ja niiden korjaamiset kasvattivat poikkeuksellisen paljon ostetun mittamattoman talousveden määrää ja kulujua. Laskuttamaton talousvesi on nyt n.17 %. Helmi-huhtikuun osalta jäteveden määrät olivat normaalia suuremmat johtuen runsaista sateista ja lumien sulamisista. Laskuttamaton jätevesi on nyt n. 49 %. Tammi-huhtikuun jätevesimäärä (vuotovesi) on mittaushistorian suurin määrä eli vuodesta 2006 alkaen. Riskinä on että tulostavoitetta ei saavuteta, jos vastaava suhde mittaamattomassa vedessä ja jäteveden määrän toimittamisessa jatkuu samansuuntaisena eikä veden myynti kasva suunnitellusti. Tällä hetkellä näyttää että tulostavoite saavutetaan.

Investoinnit

| KAUPUNGIN INVESTOINNIT 1000 € | TA 2024 KV 22.4.2024 | Toteuma 4/2024 | Ylitys +/- Alitus - | Toteuma (%) | TPE 2024 | Ylitys +/- Alitus - |
|-------------------------------|-------------------------|-------------------|------------------------|----------------|----------------|------------------------|
| Tulot | 557 | 281 | 276 | 51 % | 557 | 0 |
| Menot | 39 963 | 5 877 | 34 086 | 15 % | 31 307 | -8 656 |
| Netto | -39 406 | -5 596 | -33 810 | 14 % | -30 750 | -8 656 |

Valtuustoon nähden sitova

| IRTAIMISTO- JA ICT-INVESTOINNIT 1000 € | TA 2024 KV 22.4.2024 | Toteuma 4/2024 | Ylitys +/- Alitus - | Toteuma (%) | TPE 2024 | Ylitys +/- Alitus - |
|---|-------------------------|-------------------|------------------------|----------------|---------------|------------------------|
| Tulot | 0 | 0 | 0 | | 0 | 0 |
| Menot | 1 697 | 131 | 1 566 | 8 % | 1 695 | -2 |
| Netto | -1 697 | -131 | -1 566 | 8 % | -1 695 | -2 |
| Konsernipalvelut | 0 | -2 | 2 | | 0 | 0 |
| Kaupunkikehitys | -58 | 0 | -58 | 0 % | -56 | -2 |
| Opetuksen ja kasvatuksen palvelualue | -315 | -6 | -309 | 2 % | -315 | 0 |
| Hyvinvoinnin palvelualue | -399 | 0 | -399 | 0 % | -399 | 0 |
| ICT investoinnit | -925 | -124 | -801 | 13 % | -925 | 0 |

Perustelu poikkeamalle

Konsernipalveluiden investoinnit: Konsernipalveluilla ei ole käytettävissä olevaa irtaimistoinvestointimäärärahaa vuodelle 2024, eikä vuodelta 2023 säästynyt määrärahaa esitetä siirrettäväksi vuodelle 2024. Alkuvuodelle kirjautunut erä korjataan investoinneista pois.

Kaupunkikehityksen investoinnit: Irtaimistoinvestointeihin on varattuna rahaa mittauskaluston päivitykseen 58 te. Kalusto hankinta on tehty, mutta lasku on kirjattu käyttötalouteen. Kulu oikaistaan investoinneille.

Opetuksen ja kasvatuksen investoinnit: Alkuvuoden osalta investointeja ei ole vielä tehty. Opkan irtaimistomäärärahat liittyvät pääasiassa yksiköiden ensikertaiseen kalustamiseen. Määrärahojen ennakoidaan tulevan käytetyksi suunnitellusti.

Hyvinvoinnin investoinnit: Irtaimistoinvestoinnit kohdistuvat suurelta osin liikunnan, järvenpää-talon sekä museoiden hankintoihin. Toistaiseksi hankintoja ei ole vielä tehty, mutta investointien ennakoidaan toteutuvan suunnitellusti.

ICT-investoinnit: Alkuvuoden toteuma on alhainen, koska uusia investointiprojekteja ei ole alkuvuoden aikana pystytty käynnistämään. Viime vuoden puolella alkaneet projektit ovat edenneet suunnitellusti. Alkuvuonna edenneitä projekteja ovat perustietotekniikan kokonaisuuden vaihto, museon kokoelmahallintajärjestelmän uudistaminen, sähköinen arkisto, työajanseurantajärjestelmän vaihto, paikkatietojärjestelmän kokonaisuudistus ja tekninen alusta digitaalisille palveluille.

| MAA- JA VESIALUEET 1000 € | TA 2024 KV 22.4.2024 | Toteuma 4/2024 | Ylitys +/- Alitus - | Toteuma (%) | TPE 2024 | Ylitys +/- Alitus - |
|---------------------------|-------------------------|-------------------|------------------------|----------------|-------------|------------------------|
| Maanmyynti | 557 | 131 | 426 | 24 % | 557 | 0 |
| Maanosto | 1 200 | 84 | 1 116 | 7,0 % | 1 200 | 0 |
| Netto | -643 | 48 | -691 | -7 % | -643 | 0 |

Perustelu poikkeamalle

Maata on myyty huhtikuun loppuun mennessä noin 52 t€:lla (netto), brutto reilut 130 t€ (mukana näky tontin varausmaksuja reilulla 20 t€:lla). Myydyin maan tasearvo oli noin 68 te, joten myynneistä on kirjattu tulokseen tappiota 16 te. Lisäksi on laskutettu sopimussakko reilut 91 te konkurssiin menneeltä Lehto Asunnot Oy:ltä. Maata on ostettu noin 52 te:lla huhtikuun loppuun mennessä. Loput maanostokustannukset ovat Urheilukatu 7-9:n ja Kulmatalon purkukuluja yht. 24 te.

| OSAKKEET JA OSUUDET 1000 € | TA 2024 KV 22.4.2024 | Toteuma 4/2024 | Ylitys +/- Alitus - | Toteuma (%) | TPE 2024 | Ylitys +/- Alitus - |
|---|-------------------------|-------------------|------------------------|----------------|---------------|------------------------|
| Tulot | 0 | 0 | 0 | | 0 | 0 |
| Menot | 2 229 | 428 | 1 801 | 19,2 % | 1 989 | -240 |
| Netto | -2 229 | -428 | -1 801 | 19,2 % | -1 989 | -240 |
| Koy Järvenpään terveystalo | -1 585 | -428 | -1 157 | 27,0 % | -1 585 | 0 |
| Koy Ainolan pysäköinti | -304 | 0 | -304 | 0,0 % | -304 | 0 |
| Saunakallion ostoskeskuksen osakkeiden osto | -340 | 0 | -340 | 0,0 % | -100 | -240 |

Perustelu poikkeamalle

Koy Ainolan pysäköinnin pääomitus ei ole vielä toteutunut. Saunakallion osakkeiden oston toteutus on epävarma vuoden 2024 aikana. Osakkeiden arvioitu ostohinta on noin 100 t€.

Koy Järvenpään terveystalon kirjakset tarkistetaan vuoden lopussa ja oikaistaan arvonlisäveron osalta, kun yhtiö vahvistaa kuluvan vuoden svop osuuden.

| RAKENNUKSET JA RAKENNELMAT 1000 € | TA 2024 KV 22.4.2024 | Toteuma 4/2024 | Ylitys +/- Alitus - | Toteuma (%) | TPE 2024 | Ylitys +/- Alitus - | Hankkeen kokonais- |
|---|-------------------------|-------------------|------------------------|----------------|---------------|------------------------|-----------------------|
| Tulot | 0 | 150 | -150 | | 0 | 0 | |
| Menot | 17 136 | 1 162 | 15 974 | 6,8 % | 8 631 | -8 505 | |
| Netto | -17 136 | -1 012 | -16 124 | 5,9 % | -8 631 | -8 505 | |
| Allianssin investoinnit | -4 200 | -264 | -3 936 | 6,3 % | -4 068 | -132 | |
| Hankevalmistelu ja riskivaraus | -600 | 0 | -600 | 0,0 % | -600 | 0 | |
| JYK 2 vaihe, kansakoulunkatu | -6 000 | -40 | -5 960 | 0,7 % | -500 | -5 500 | -19 600 |
| Mankalan koulu, kevennetty peruskorjaus | -2 000 | -2 | -1 998 | 0,1 % | -500 | -1 500 | -6 930 |
| Kyrölään koulun muutos (pk) | -1 092 | -753 | -339 | 68,9 % | -1 163 | 71 | -2 130 |
| Vihtakadun yksikkö, peruskorjaus | -3 000 | -27 | -2 973 | 0,9 % | -500 | -2 500 | -4 600 |
| Suvirannan museointi | -100 | 0 | -100 | 0,0 % | -100 | 0 | -700 |
| Uusi Harjula | -40 | -13 | -27 | 32,9 % | -292 | 252 | -22 200 |
| Kartanon yhtenäiskoulu | 0 | 0 | 0 | | 0 | 0 | -22 000 |
| JYK 1 vaihe | -94 | 90 | -184 | -95,6 % | -778 | 684 | -22 060 |
| Oinaskadun hanke | -10 | -2 | -8 | 22,1 % | -130 | 120 | -8 200 |

Perustelu poikkeamalle

Allianssi-investoinneista Haarajoen koulun muutokset päiväkodiksi sekä pihan 2 vaihe -hanke alkaa tänä vuonna mutta osa toteutuksesta siirtyy ensi vuodelle. Nummenkylän päiväkodin piharemontti siirtyy ensi vuodelle. Villa Kokkosen hankkeessa työmaalla ilmenneiden lisätöiden johdosta Villa Kokkosen 1 vaiheen kustannusarvio on näillä näkymin ylittymässä noin 12t€. Allianssi-investoinneista katetaan myös pitkävaikutteisiin menoihin kirjattu tilavarauksjärjestelmäprojektin osuus, joka on tällä hetkellä n. 14t€. Tämän lisäksi allianssin budjettiin kuuluu käyttötalouden puolelle kirjattavia kuluja (mm. sisäilma, kuntotutkimus ja suunnittelukuluja), joita on alkuvuodesta kertynyt n. 10t€. Tilaoimistuksessa on katsottu tänä vuonna tarkemmin läpi allianssin investointeja ja mitkä täyttävät investointimäärittelyn vaatimukset, jonka johdosta investoinneista on karsiutunut pois osa suunnitelluista töistä.

JYK 2 vaiheen hanke on palautettu valmisteluun ja hankkeen toteutusajankäyttö tarkentuu päätöksenteon jälkeen vuoden 2024 aikana.

Hanketta ei ehditä toteuttaa vuoden 2024 aikana, joten myös kustannukset siirtyvät tuleville vuosille. Mankalan koulun peruskorjauksen tarveselvitys on OPKAssa aloitettu, suunnittelu alkaa tämänhetkisen tiedon mukaan 2024 loppupuolella, joten hankkeen toteutus siirtyy hieman aiemmasta aikataulusta ja osa tälle vuodelle suunnitelluista kustannuksista siirtyy ensi vuodelle.

Kyrölään koulun muutostyöt ovat käynnissä ja toiminta alkaa heinä-elokuun 2024 vaihteessa.

Vihtakadun yksikön peruskorjaus, suunnitelmien kehitys on käynnissä, jotta hankkeen kustannukset saataisiin budjetin mukaisiksi. Toteutus tulee suunnitteluvaiheen pidentymisen johdosta siirtymään jonkin verran aiemmin suunnitellusta aikataulusta ja osa tälle vuodelle suunnitelluista kustannuksista siirtyy ensi vuodelle.

Suvirannan museointihankkeen suunnittelun on tarkoitus alkaa kesän 2024 aikana.

Uusi Harjula hankkeen takuu-aika on päätynyt keväällä 2024. Takuuajan töitä sekä takuuajan lisätöitä tehdään vielä kesällä 2024 ja koska kyseessä on tavoitehintaan projektihoitourakka, niin näistä töistä tulee kustannuksia vielä kaupungille. Rakentajan viimeinen onnistumisen arviointi tehdään keväällä 2024 ja maksetaan rakentajalle tavoitepalkkio arvioinnin perusteella.

Kartanon yhtenäiskoulun hankkeen aloitusta on siirretty investointiohjelmassa yhdellä vuodella ja hanke ei käynnisty vielä vuoden 2024 aikana.

JYK 1 vaihe hankkeen takuu-aika on käynnissä ja se päättyy helmikuussa 2025.

Oinaskadun hankkeen takuu-aika on käynnissä ja se päättyy vuoden 2024 lopussa.

| KEHITYSINVESTOINNIT 1000 € | TA 2024 KV 22.4.2024 | Toteuma 4/2024 | Ylitys +/- Alitus - | Toteuma (%) | TPE 2024 | Ylitys +/- Alitus - |
|----------------------------|-------------------------|-------------------|------------------------|----------------|-------------|------------------------|
| Tulot | 0 | 0 | 0 | | 0 | 0 |
| Menot | 200 | 35 | 165 | 17,5 % | 291 | 91 |
| Netto | -200 | -35 | -165 | 17,5 % | -291 | 91 |

Perustelu poikkeamalle

KV 4.3.2024 vahvistaman karsitun investointiohjelman mukaan kehitysinvestointien määräraha-avaus on 200 t€ vuonna 2024.

Vuoden 2024 määräraha-avaus on myönnetty tiedolla johtamisen jatkokehittämiseen 100 t€ Kaupunginjohtajan päätöksellä (26.4.2024 § 6).

Myöntämätöntä määrärahaa vuodelle 2024 on 100 t€.

Tiedolla johtamisen ja toimistotyön automatisoinnin (robotisaatio) hankkeet jatkuvat vuonna 2024 ja hankkeiden käyttämätöntä määrärahaa esitetään siirrettäväksi vuodelta 2023 yhteensä 91 t€. Hankkeet etenevät suunnitellusti.

| KUNNALLISTEKNIikka 1000 € | TA 2024 KV 22.4.2024 | Toteuma 4/2024 | Ylitys +/- Alitus - | Toteuma (%) | TPE 2024 | Ylitys +/- Alitus - |
|---------------------------|-------------------------|-------------------|------------------------|----------------|----------------|------------------------|
| Tulot | 0 | 0 | 0 | | 0 | 0 |
| Menot | 12 210 | 991 | 11 219 | 8,1 % | 12 210 | 0 |
| Netto | -12 210 | -991 | -11 219 | 8,1 % | -12 210 | 0 |
| Uudet alueet | -7 125 | -550 | -6 575 | 7,7 % | -7 125 | 0 |
| Infran kunnossapito | -5 085 | -441 | -4 644 | 8,7 % | -5 085 | 0 |

Perustelu poikkeamalle

Infran investointiohjelmaa ei ole voitu ensimmäisten kuukausien aikana toteuttaa vuonna 2023 hyväksymän investointiohjelman mukaisesti. Tähän vaikuttaneita tekijöitä on ollut useita. Sibeliuksenväylän peruskorjauksen toteutus siirtyi kahdella vuodella valitusten ja oikaisuvaatimuksen myötä ja saatiin kilpailutettua talven aikana. Urakka aloitettiin maaliskuussa 2024 ja se valmistuu syksyllä 2024. Urakka mahdollistaa viereisen Sävelpuiston rakentamisen, liikennejärjestelyjen muutokset ja katurakenteiden peruskorjaamisen.

Vuoden 2023 vuoden 2024 infran investointiohjelmaan tehdyt jäädytykset aiheuttivat sen, ettei investointiohjelmaa voitu kaikilta osin laittaa toteutukseen ennen valtuuston tekemää päätöstä säästöistä maaliskuussa 2024. Käytännössä tälle vuodelle suunnitelluista kohteista osan hankinta saatiin käynnistettyä vasta päätöksen jälkeen ja näiltä osin hankkeiden edistäminen vuoden 2024 aikana on haasteellista toiminnallisesti ja taloudellisesti. Lisäksi Anni-tädin kylän ja Svengin alueen kaavoista tehdyt valitukset viivästyttävät osaltaan myös näiden hankkeiden aloittamista. Svengin alueella kaavavalituksen ulkopuolisia alueita on aloitettu rakentamaan oman valmistuksen kautta. Anni-tädin kylän osalta tavoitteena on saada hanketta toteutetuksi jo vuoden 2024 aikana, koska kaavavalitus käsiteltiin HAO:ssa ja kaava sai lainvoiman.

Alkuvuoden aikana valmisteltiin katusuunnitelmia, hankkeiden kilpailutusta ja Ainolan alueen rakentamisen jatkoa. Lisäksi Väyläviraston kanssa sovittiin toteuttamissopimuksella seuraavien rata-alueeseen liittyvien rakennusvaiheiden yhteisrakentamisesta Ainolan aseman alikulkuun liittyvien osittaisten rakennustöiden kustannusjaosta, Jokamiehenraitin rakentamisesta, sekä Sinfonianaukioon liittyvistä kaupungille kuuluvista kustannuksista. Väylävirasto kilpailuttaa osana omaa urakkaansa myös kaupungin hankinnat ja toteuttaa ne toteuttamissopimuksella.

Talouden mukaan tarkasteltuna infran investointien käyttöaste on vielä vähäinen, mutta uudisrakentamisen osalta noin 73% (Vesi 52%) vuodelle 2024 varatusta investointimäärärahasta on tällä hetkellä varattu käyttöön ja korjausrakentamisen osalta noin 75% (Vesi 84%) hankkeiden käynnistymisistä on suunniteltu aloitettavaksi/ toteutettavaksi vuoden 2024 aikana. Tässä vaiheessa ennuste kuitenkin elää vielä ja tavoitteena on toteuttaa kaikki suunnitellut hankkeet määrärahojen puitteissa.

| LIIKUNTAPAIIKAT 1000 € | TA 2024 KV 22.4.2024 | Toteuma 4/2024 | Ylitys +/- Alitus - | Toteuma (%) | TPE 2024 | Ylitys +/- Alitus - |
|------------------------|-------------------------|-------------------|------------------------|----------------|---------------|------------------------|
| Tulot | 0 | 0 | 0 | | 0 | 0 |
| Menot | 5 291 | 3 046 | 2 245 | 57,6 % | 5 291 | 0 |
| Netto | -5 291 | -3 046 | -2 245 | 57,6 % | -5 291 | 0 |

Perustelu poikkeamalle

Liikuntapaikkainvestoinneissa on vuodelle 2024 kolme kohdetta: Keskustan liikuntapuisto, Juholanmäen jäähdytyskontti ja muuntaja sekä Kyrölän monitoimikaukalo. Hankkeiden ennustetaan toteutuvan tämän vuoden aikana suunnitelman mukaan. Ennusteissa ei ole huomioitu siirtomäärärahoja.

| JÄRVENPÄÄN VEDEN INVESTOINNIT 1000 € | TA 2024 KV 22.4.2024 | Toteuma 4/2024 | Ylitys +/- Alitus - | Toteuma (%) | TPE 2024 | Ylitys +/- Alitus - |
|---|-------------------------|-------------------|------------------------|----------------|---------------|------------------------|
| Tulot | 0 | 0 | 0 | | 0 | 0 |
| Menot | 5 500 | 156 | 5 344 | 2,8 % | 5 500 | 0 |
| Netto | -5 500 | -156 | -5 344 | 2,8 % | -5 500 | 0 |

Perustelu poikkeamalle

Kaupunkitekniikan ja Veden yhteishankkeista suurimpina hankkeina ovat Ainolan keskus, Sibeliuksenväylä, Sahankaari, Annitädinpiha. Omina hankkeina jatketaan Kaakkolan alueen saneerausta ja vesimittarien asennusta. Kaupunkitekniikan ja Veden urakointi on vasta alkamassa kevät-kesän aikana, joten toteumaa ole juurikaan muodostunut.

| INVESTOINNIT YHTEENSÄ, KAUPUNKI JA JÄRVENPÄÄN VESI | TA 2024 KV 22.4.2024 | Toteuma 4/2024 | Ylitys +/- Alitus - | Toteuma (%) | TPE 2024 | Ylitys +/- Alitus - |
|---|-------------------------|-------------------|------------------------|----------------|----------------|------------------------|
| Tulot | 557 | 281 | 276 | 50,5 % | 557 | 0 |
| Menot | 45 463 | 6 033 | 39 430 | 13,3 % | 36 807 | -8 656 |
| Netto | -44 906 | -5 752 | -39 154 | 12,8 % | -36 250 | -8 656 |

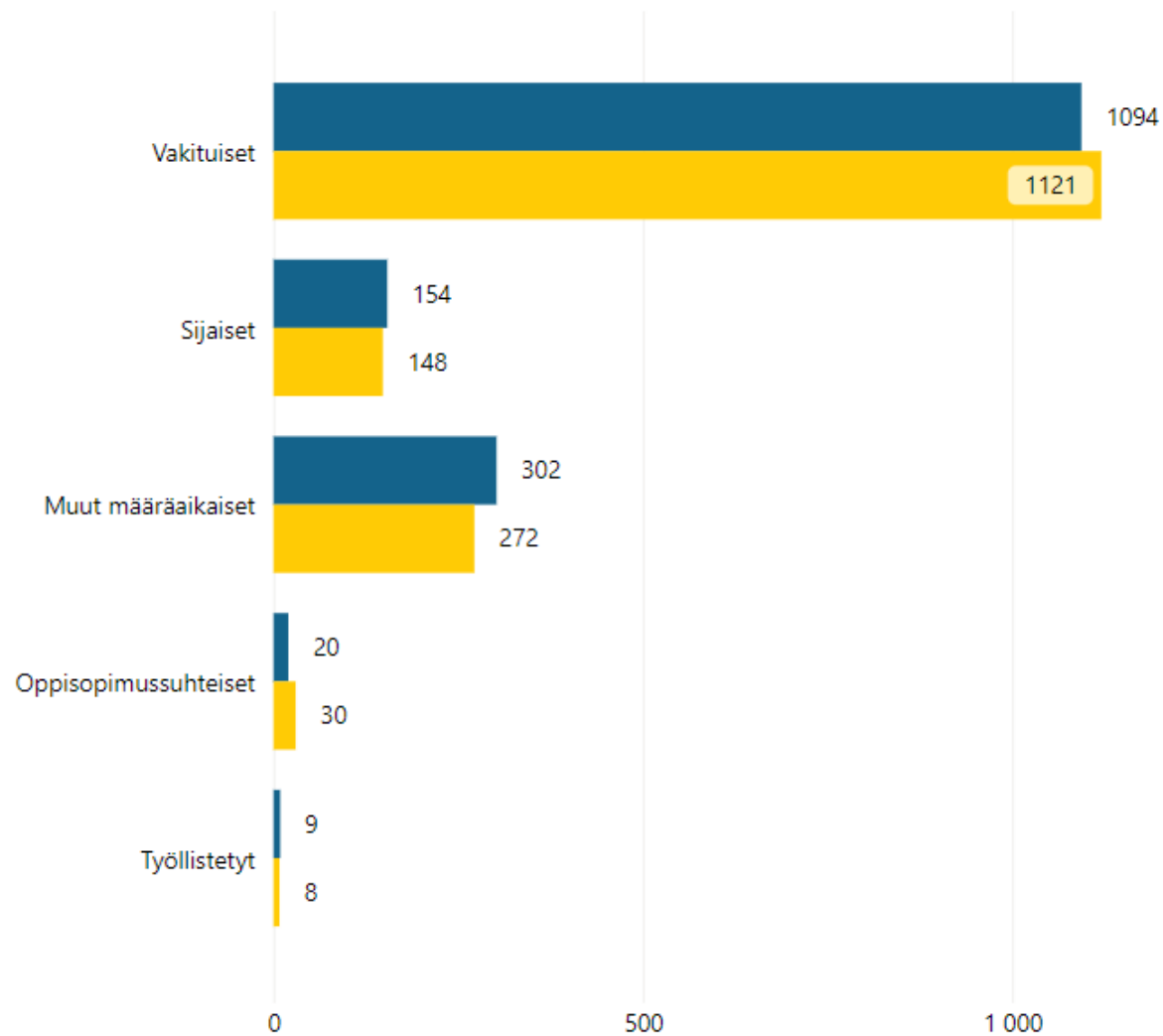
Rahoituslaskelma

| RAHOITUSLASKELMA KAUPUNKI + JÄRVENPÄÄN VESI, 1000 € | TP 2023 | MTA 2024 KV 22.4.2024 | TPE 2024 |
|--|--------------|--------------------------|----------------|
| Tulorahoitus | | | |
| Vuosikate | 34 280 | 20 465 | 19 315 |
| Satunnaiset erät | 0 | 0 | 0 |
| Tulorahoituksen korjauserät | -4 455 | -3 606 | -3 606 |
| Investoinnit | | | |
| Käyttöomaisuusinvestoinnit | -37 614 | -45 463 | -36 807 |
| Rahoitusosuudet inv.menoihin | 613 | 0 | 0 |
| Käyttöomaisuuden myyntitulot | 11 845 | 4 163 | 4 163 |
| Varsinainen toiminta ja investoinnit yht. | 4 669 | -24 441 | -16 935 |
| Antolainauksen muutokset | | | |
| Antolainasaamisten lisäykset | | | |
| Antolainasaamisten vähennykset | | | |
| Lainakannan muutokset | | | |
| Pitkäaikaisten lainojen lisäys | 65 000 | | |
| Pitkäaikaisten lainojen vähennys | -12 382 | | |
| Lyhytaikaisten lainojen muutos | -49 278 | 24 441 | 13 605 |
| Lainakannan muutokset | 3 340 | 24 441 | 13 605 |
| Oman pääoman muutokset | | | |
| Muut maksuvalmiuden muutokset | -3 424 | 0 | 0 |
| Rahoitustoiminta yht. | -84 | 24 441 | 13 605 |
| Kassavarojen muutos | 4 586 | 0 | -3 330 |
| Kassavarat 31.12. | 5 330 | 5 330 | 2 000 |
| Asukasluku 31.12. | 46 475 | 46 832 | 46 832 |
| Nettolainanotto | 3 340 | 24 441 | 13 605 |
| Lainakanta 31.12. * | 254 751 | 279 192 | 268 356 |
| Lainat €/asukas * | 5 481 | 5 962 | 5 730 |
| Investointien tulorahoitus % | 92,6 | 45,0 | 52,5 |

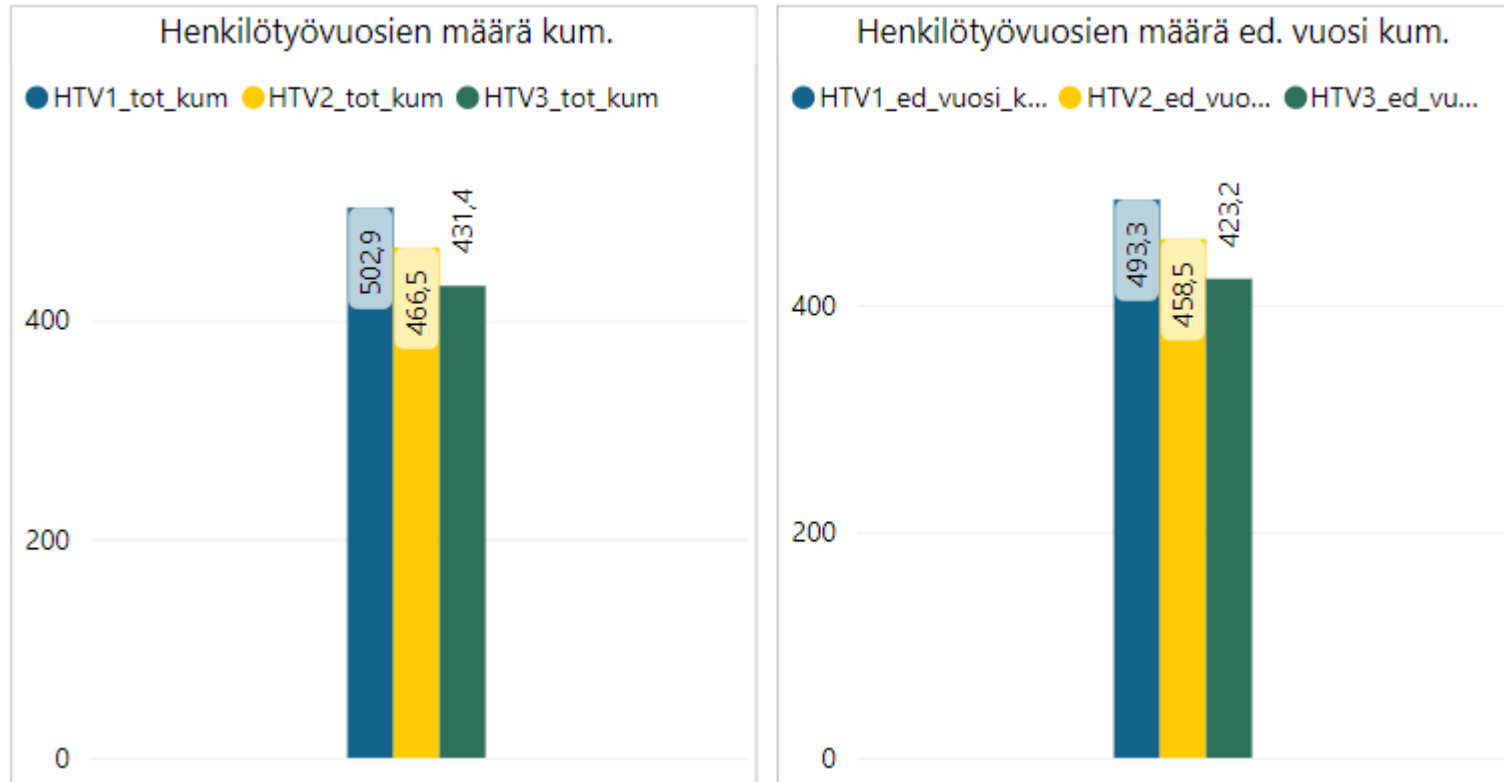
HR kuukausiraportti 4/2024

Henkilöstön määrä palvelussuhdetyypeittäin

● Lkm_toteuma ● Lkm_edellinen vuosi



Henkilötyövuodet



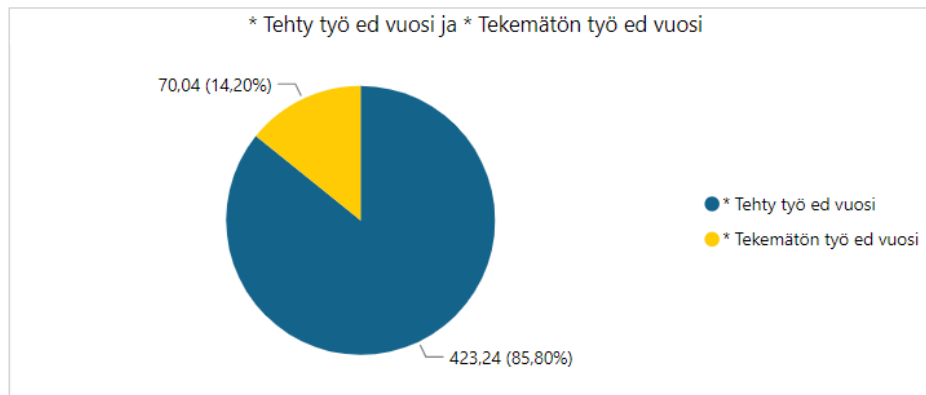
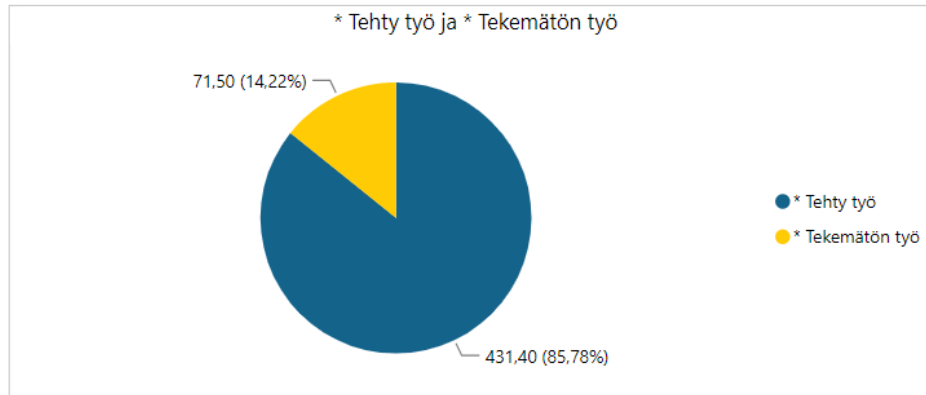
HTV1 = palveluksessaolopäivien lukumäärä kalenteripäivinä / 365 * (osa-aikaprosentti/100)

HTV2 = palkallisten palveluksessaolopäivien lukumäärä kalenteripäivinä / 365 * (osa-aikaprosentti/100)

HTV3 = palveluksessaolopäivien (vähennetty kaikki poissaolot) lkm kalenteripäivinä / 365 * (osa-aika-%/100)

Koulutuspäivien raportointitapaa on muutettu, eikä kaikkia koulutuspäiviä ole vähennetty HTV2 ja HTV3:sta.

Tehty työaika



85,78
* Tehty työ %

85,80
* Tehty työ % ed vuosi

| Poissaolosyytaso 1 | * Poissaolojen osuus työajasta | * Poissaolojen osuus työajasta ed vuosi |
|--------------------|--------------------------------|---|
| Muut | 5,35 % | 4,75 % |
| Sairaus | 2,88 % | 3,11 % |
| Perhevapaat | 2,06 % | 2,50 % |
| Lomat | 1,92 % | 1,91 % |
| Opintovapaa | 1,00 % | 1,18 % |
| Kuntoutustuki | 0,36 % | 0,24 % |
| Vuorotteluvapaa | 0,27 % | 0,25 % |
| Työtapaturma | 0,18 % | 0,13 % |
| Koulutus | 0,14 % | 0,12 % |
| Kuntoutus | 0,06 % | 0,01 % |
| Yhteensä | 14,22 % | 14,20 % |

Tehty työ = HTV3/HTV1 (= (palveluksessaolopäivät - poissaolopäivät) / palveluksessaolopäivät)

Opetushenkilöstön osalta koulutyön kesäkeskeytys tai muut opetustyön keskeytykset eivät ole poissaoloja.

Koulutuspäivien raportointitapaa on muutettu, eikä kaikkia koulutuspäiviä ole vähennetty HTV3:sta

Sairauspoissaolot palvelualueittain

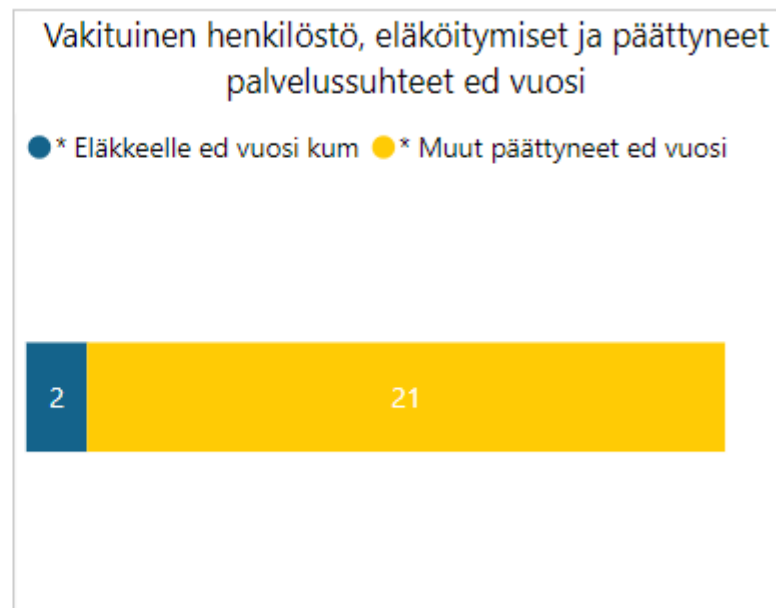
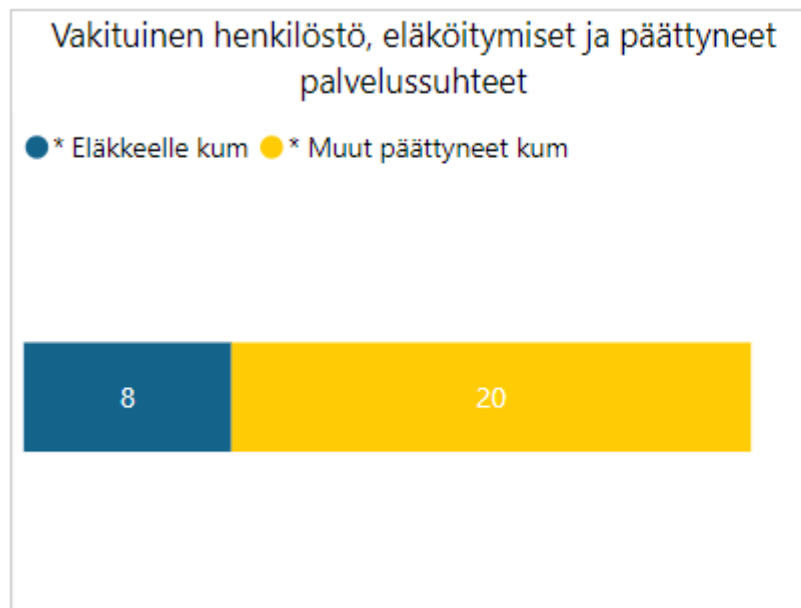
| Poissaolosyytaso 1 | Kalenteripv_kum | Kalenteripv_ed vuosi_kum | Kalenteripv_kum_vs_ ed vuosi_kum (pv) |
|---|-----------------|-----------------------------|--|
| ☐ Sairaus | 7997 | 8502 | -505 |
| ☐ 18640 Opetus ja kasvatustk | 6821 | 7091 | -270 |
| ☐ 186400 Opetuksen ja kasvatuksen palvelualue | 6821 | 7091 | -270 |
| ☐ 18650 Hyvinvointi-ltk | 770 | 830 | -60 |
| ☐ 186500 Hyvinvoinnin palvelualue | 770 | 830 | -60 |
| ☐ 18610 Kaupunginhallitus | 219 | 371 | -152 |
| ☐ 18620 Kaupunkikehitys-ltk | 145 | 181 | -36 |
| ☐ 186200 Kaupunkikehitys | 145 | 181 | -36 |
| ☐ 18680 Veden johtokunta | 38 | 29 | 9 |
| ☐ 186800 Järvenpään vesi | 38 | 29 | 9 |

*Kaupunginhallitus sisältää konsernipalvelut ja tilaomistuksen

Työtapaturmapoissaolot palvelualueittain

| Poissaolosyytaso 1 | Kalenteripv_kum | Kalenteripv_ed vuosi_kum | Kalenteripv_kum_vs_ ed vuosi_kum (pv) |
|---|-----------------|-----------------------------|--|
| ☐ Työtapaturma | 508 | 357 | 151 |
| ☐ 18640 Opetus ja kasvatustk | 499 | 354 | 145 |
| ☐ 186400 Opetuksen ja kasvatuksen palvelualue | 499 | 354 | 145 |
| ☐ 18650 Hyvinvointi-ltk | 9 | 3 | 6 |
| ☐ 186500 Hyvinvoinnin palvelualue | 9 | 3 | 6 |

Vaihtuvuus ja eläköityminen



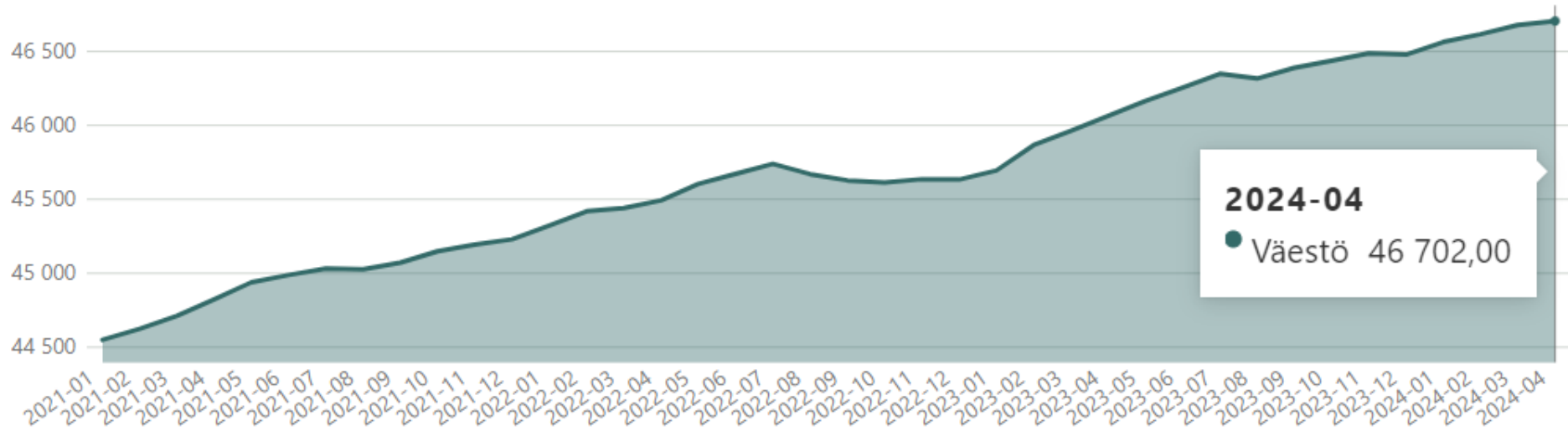
Henkilötyövuodet palvelualueittain

| Sitovuustaso | Kumulatiivinen HTV1 2024 | Kumulatiivinen HTV1 2023 | Muutos HTV1 | Muutos HTV1 % | Kumulatiivinen HTV2 2024 | Kumulatiivinen HTV2 2023 | Muutos HTV2 | Muutos HTV2 % | Kumulatiivinen HTV3 2024 | Kumulatiivinen HTV3 2023 | Muutos HTV3 | Muutos HTV3 % |
|--|--------------------------|--------------------------|-------------|---------------|--------------------------|--------------------------|-------------|---------------|--------------------------|--------------------------|-------------|---------------|
| 186100 Konsernipalvelut | 23,4 | 23,1 | 0,3 | 1,3 % | 23,3 | 23,0 | 0,4 | 1,6 % | 21,2 | 20,3 | 1,0 | 4,8 % |
| 186150 Tilaomistus | 1,0 | 0,8 | 0,2 | 18,3 % | 0,6 | 0,5 | 0,1 | 30,2 % | 0,6 | 0,5 | 0,2 | 33,0 % |
| 186200 Kaupunkikehitys | 22,8 | 22,1 | 0,7 | 3,1 % | 22,3 | 21,9 | 0,4 | 1,9 % | 19,5 | 19,6 | -0,1 | -0,4 % |
| 186250 Käyttöomaisuuden nettomyynti | 1,3 | 1,2 | 0,1 | 5,6 % | 1,3 | 1,2 | 0,1 | 5,6 % | 1,2 | 1,2 | 0,1 | 7,9 % |
| 186400 Opetuksen ja kasvatuksen palvelua | 383,4 | 377,3 | 6,2 | 1,6 % | 352,2 | 348,3 | 3,9 | 1,1 % | 326,3 | 322,2 | 4,1 | 1,3 % |
| 186500 Hyvinvoinnin palvelualue | 65,7 | 63,0 | 2,7 | 4,3 % | 61,6 | 58,3 | 3,3 | 5,7 % | 57,9 | 54,7 | 3,2 | 5,9 % |
| 186800 Järvenpään vesi | 5,2 | 5,7 | -0,4 | -7,7 % | 5,1 | 5,3 | -0,3 | -5,1 % | 4,6 | 4,9 | -0,3 | -6,4 % |
| Yhteensä | 502,9 | 493,3 | 9,6 | 2,0 % | 466,5 | 458,5 | 8,0 | 1,7 % | 431,4 | 423,2 | 8,2 | 1,9 % |

Koulutuspäivien raportointitapaa on muutettu, eikä kaikkia koulutuspäiviä ole vähennetty HTV2 ja HTV3:sta.

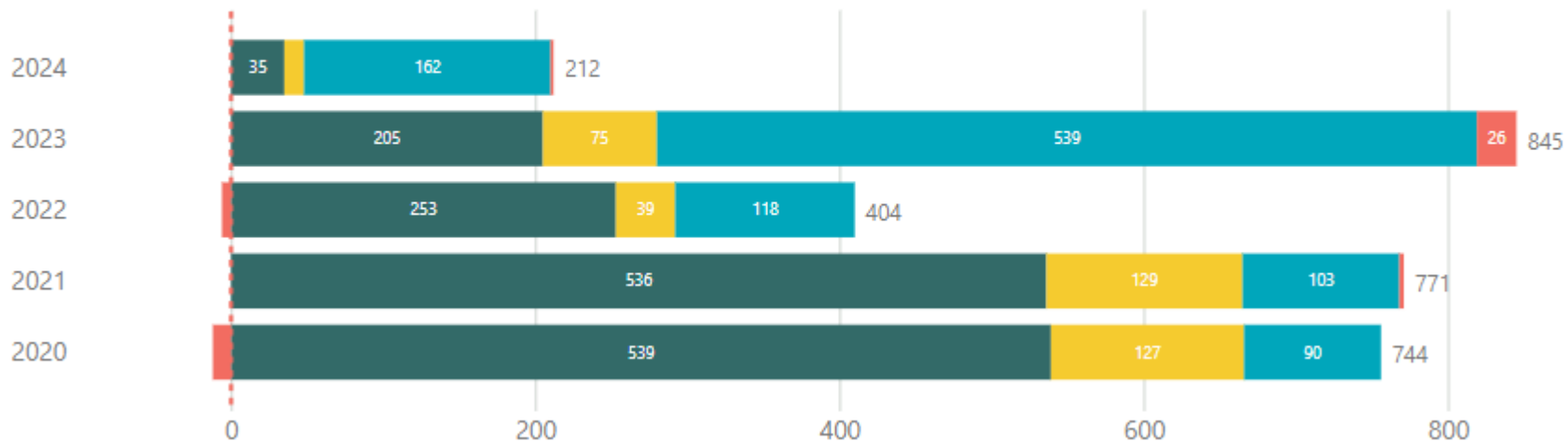
Väestö kuukausiraportti 4/2024

Väestö yhteensä

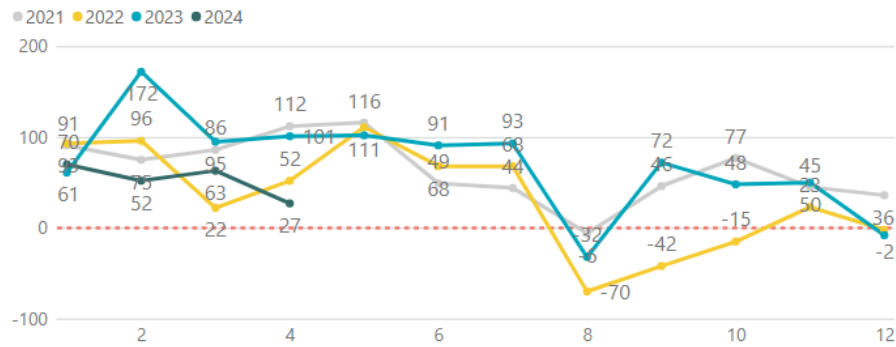


Väestönlisäys- ja vähenemä

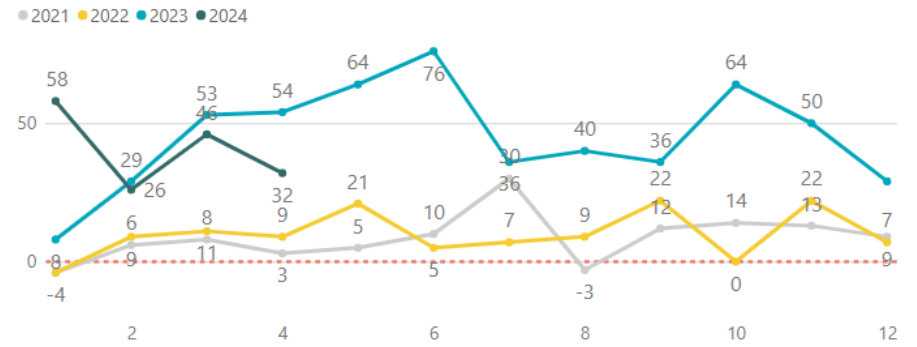
● Kuntien välinen nettomuutto, henkilöä
 ● Luonnollinen väestönlisäys, henkilöä
 ● Nettomaahanmuutto, henkilöä
 ● Väkiluvun korjaus, he...



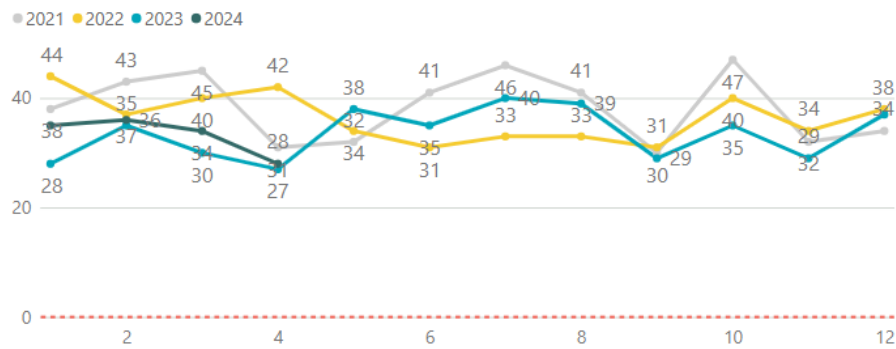
Väkiluvun kokonaismuutos, henkilöä



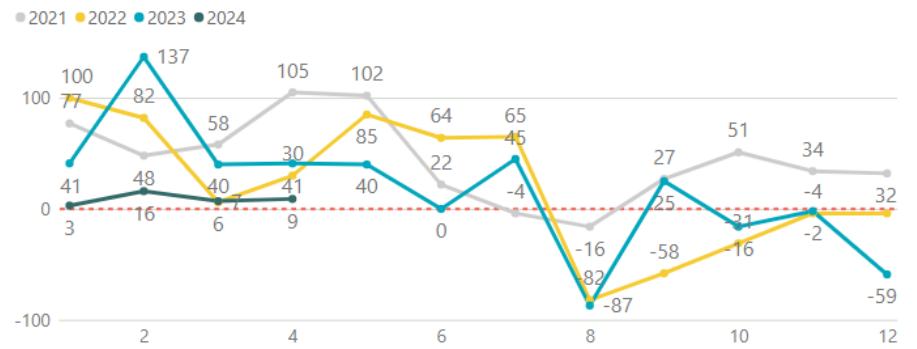
Nettomaahanmuutto, henkilöä



Elävänä syntyneet, henkilöä



Kuntien välinen nettomuutto, henkilöä



Työllisyys kuukausiraportti 3/2024

